



**MINISTÉRIO DA EDUCAÇÃO**  
**INSTITUTO FEDERAL DE EDUCAÇÃO, CIÊNCIA E TECNOLOGIA DO SUL DE MINAS GERAIS**  
**Conselho Superior**

Avenida Vicente Simões, 1111 – Bairro Nova Pouso Alegre – 37553-465 - Pouso Alegre/MG

Fone: (35) 3449-6150/E-mail: [reitoria@ifsuldeminas.edu.br](mailto:reitoria@ifsuldeminas.edu.br)

**RESOLUÇÃO Nº 068/2019, DE 29 DE AGOSTO DE 2019.**

***Dispõe sobre a alteração no Regimento Interno da Reitoria do IFSULDEMINAS.***

O Reitor e Presidente do Conselho Superior do Instituto Federal de Educação, Ciência e Tecnologia do Sul de Minas Gerais, Professor Marcelo Bregagnoli, nomeado pelo Decreto de 23 de julho de 2018, DOU nº 141/2018 – seção 2, página 1 e em conformidade com a Lei 11.892/2008, no uso de suas atribuições legais e regimentais, considerando a deliberação do Conselho Superior em reunião realizada na data de 29 de agosto de 2019, **RESOLVE**:

**Art. 1º – Aprovar** a alteração no Regimento Interno da Reitoria do Instituto Federal de Educação, Ciência e Tecnologia do Sul de Minas Gerais – IFSULDEMINAS.

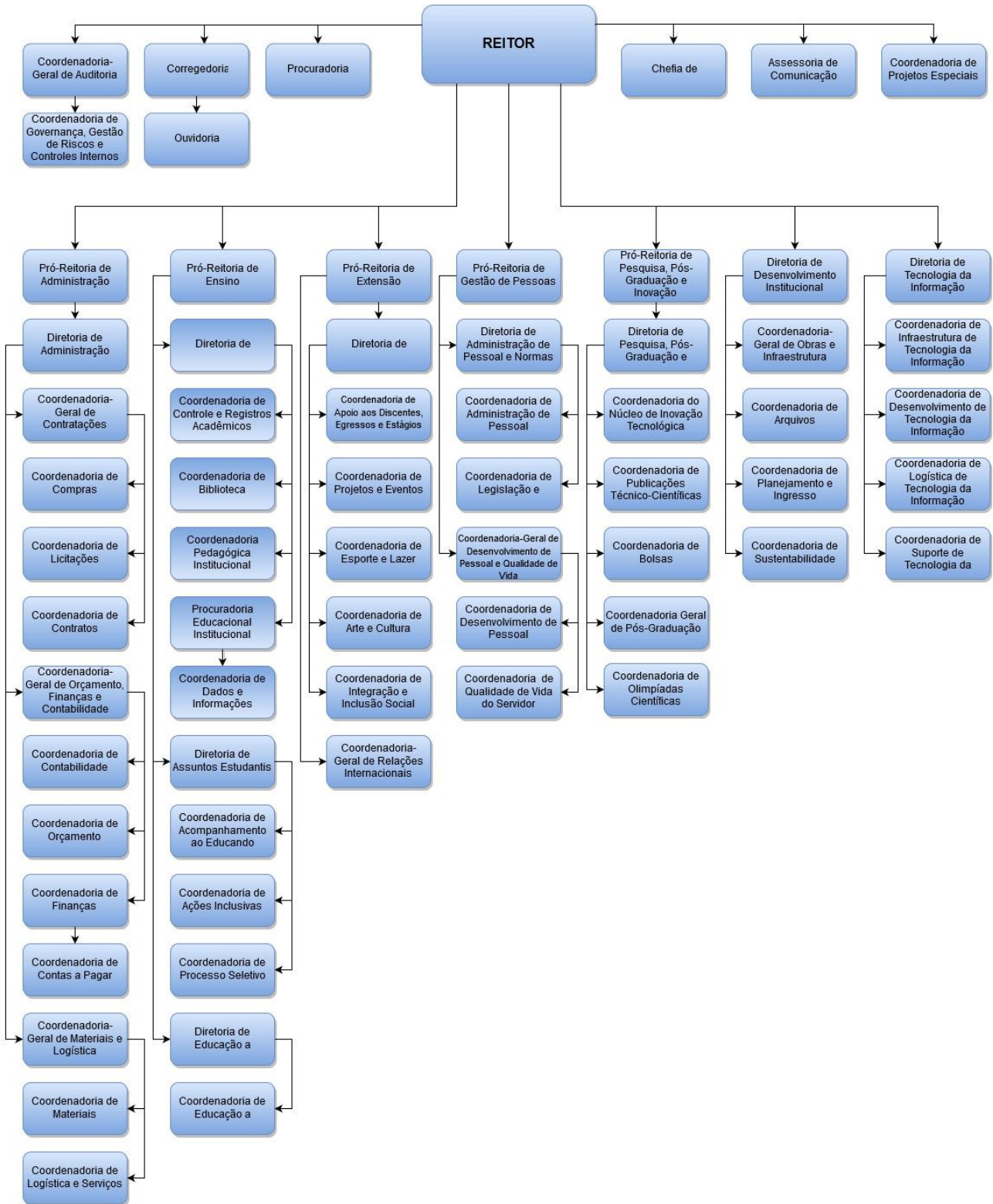
**Art. 2º – Revogar** a Resolução 28/2019.

**Art. 3º** - Esta Resolução entra em vigor na data de sua assinatura, revogadas as disposições em contrário.

Pouso Alegre, 29 de agosto de 2019.

**Marcelo Bregagnoli**  
**Presidente do Conselho Superior**  
**IFSULDEMINAS**

# ORGANOGRAMA DA REITORIA DO IFSULDEMINAS





MINISTÉRIO DA EDUCAÇÃO  
SECRETARIA DE EDUCAÇÃO PROFISSIONAL E TECNOLÓGICA  
INSTITUTO FEDERAL DE EDUCAÇÃO, CIÊNCIA E TECNOLOGIA DO SUL DE MINAS GERAIS  
REGIMENTO GERAL DO INSTITUTO FEDERAL DE EDUCAÇÃO, CIÊNCIA E TECNOLOGIA DO SUL DE MINAS GERAIS

## REGIMENTO INTERNO DA REITORIA DO IFSULDEMINAS

### **Reitoria**

**Art. 1º.** A Reitoria, órgão central do IFSULDEMINAS, é composta pelos seguintes setores:

- I. Gabinete;
- II. Pró-Reitoria de Administração;
- III. Pró-Reitoria de Ensino;
- IV. Pró-Reitoria de Extensão;
- V. Pró-Reitoria de Gestão de Pessoas;
- VI. Pró-Reitoria de Pesquisa, Pós-Graduação e Inovação;
- VII. Diretoria de Desenvolvimento Institucional;
- VIII. Diretoria de Tecnologia da Informação;
- IX. Coordenadoria-Geral de Auditoria Interna.

§1º. Os setores da Reitoria se subdividem em Diretorias, exercidas por Diretores; Coordenadorias-Gerais, exercidas por Coordenadores-Gerais; Coordenadorias, exercidas por Coordenadores; cada qual contando com subdivisões e equipes de apoio proporcionais e suficientes às suas atividades.

§ 2º. Os setores da Reitoria, dirigidos por servidores indicados e nomeados pelo Reitor, são responsáveis por planejar, coordenar, executar, registrar, avaliar e publicar seus projetos e suas atividades.

### **Gabinete**

**Art. 2º.** O Gabinete é composto por:

- I. Reitor;
- II. Chefia de Gabinete;
- III. Assessoria de Comunicação, com *status* de coordenadoria;
- IV. Diretoria-Geral dos *Campi* Avançados;
- V. Coordenadoria de Projetos Especiais, com *status* de coordenadoria;
- VI. Corregedoria, com *status* de diretoria;
  - a) Ouvidoria, com *status* de coordenadoria;
- VII. Procuradoria Federal, com *status* de diretoria.
- VIII. Coordenadoria-Geral de Auditoria Interna
  - a) Coordenadoria de Governança, Gestão de Riscos e Controles Internos

### **Reitor**

**Art. 3º.** Compete ao Reitor:

- I. Representar o IFSULDEMINAS;
- II. Implementar e desenvolver a política educacional e administrativa do IFSULDEMINAS, de acordo com as diretrizes homologadas pelo Conselho Superior;
- III. Firmar acordos, convênios, contratos e ajustes;
- IV. Expedir editais, resoluções, portarias e ordens de serviço;
- V. Admitir, empossar, exonerar, conceder aposentadoria e praticar demais atos relacionados com a vida funcional dos servidores;
- VI. Criar condições para o aprimoramento do processo educativo;
- VII. Apresentar anualmente à apreciação do Conselho Superior o planejamento e a proposta orçamentária;



MINISTÉRIO DA EDUCAÇÃO  
SECRETARIA DE EDUCAÇÃO PROFISSIONAL E TECNOLÓGICA  
INSTITUTO FEDERAL DE EDUCAÇÃO, CIÊNCIA E TECNOLOGIA DO SUL DE MINAS GERAIS  
REGIMENTO GERAL DO INSTITUTO FEDERAL DE EDUCAÇÃO, CIÊNCIA E TECNOLOGIA DO SUL DE MINAS GERAIS

- VIII. Apresentar anualmente ao Conselho Superior o Relatório de Gestão e a Prestação de Contas antes de encaminhá-los aos órgãos competentes;
- IX. Zelar pela manutenção dos bens patrimoniais;
- X. Promover o desenvolvimento dos servidores;
- XI. Constituir comissões de assessoramento para auxiliá-lo no desempenho de suas atribuições;
- XII. Aprovar “*ad referendum*” os casos excepcionais no Conselho Superior;
- XIII. Nomear e empossar todos os ocupantes de cargos de direção e funções gratificadas do IFSULDEMINAS;
- XIV. Delegar a seu substituto legal, pró-reitores e diretores-gerais dos *campi* competência para realização de atos inerentes à administração.

**Parágrafo único.** O Reitor poderá constituir assessorias técnicas para encaminhamento de suas atribuições.

#### ***Chefia de Gabinete***

**Art. 4º.** Compete à Chefia de Gabinete:

- I. Assistir o Reitor no seu relacionamento institucional e administrativo;
- II. Supervisionar os trabalhos da secretaria do Gabinete do Reitor;
- III. Preparar a correspondência oficial da Reitoria;
- IV. Coordenar o protocolo oficial da Reitoria;
- V. Participar de comissões designadas pelo Reitor;
- VI. Receber documentação submetida à Reitoria, preparando-a para assinatura do Reitor ou diligenciando os encaminhamentos necessários;
- VII. Organizar a agenda do Reitor;
- VIII. Organizar o conjunto normativo da Reitoria;
- IX. Supervisionar os eventos da Reitoria;
- X. Planejar e coordenar as ações de comunicação institucional, acompanhando as atividades dos *campi*;
- XI. Recepcionar os visitantes do Gabinete do Reitor.

#### ***Assessoria de Comunicação***

**Art. 5º.** Compete à Assessoria de Comunicação:

- I. Executar a política de comunicação social para público interno e externo;
- II. Coordenar e acompanhar a produção de jornais impressos e boletins informativos, voltados para a comunidade acadêmica e para o público externo;
- III. Coordenar e acompanhar a produção de telejornais, rádio, jornais, documentários em vídeo e webjornais;
- IV. Organizar a armazenagem das reportagens relativas ao IFSULDEMINAS na mídia;
- V. Realizar atividades relacionadas à assessoria de imprensa e coordenar ações de marketing institucional;
- VI. Coordenar a manutenção, atualizar o site oficial do IFSULDEMINAS e propor diretrizes para a manutenção dos sites dos *campi*;
- VII. Prestar apoio e assessoria aos *campi* em assuntos relativos à comunicação social;
- VIII. Propor, elaborar e coordenar campanhas que visam à divulgação dos cursos e vagas, de acordo com orientações da Pró-Reitoria de Ensino;
- IX. Elaborar campanhas específicas de acordo com a demanda de eventos da Reitoria, *campi*, núcleos avançados e polos;



MINISTÉRIO DA EDUCAÇÃO  
SECRETARIA DE EDUCAÇÃO PROFISSIONAL E TECNOLÓGICA  
INSTITUTO FEDERAL DE EDUCAÇÃO, CIÊNCIA E TECNOLOGIA DO SUL DE MINAS GERAIS  
REGIMENTO GERAL DO INSTITUTO FEDERAL DE EDUCAÇÃO, CIÊNCIA E TECNOLOGIA DO SUL DE MINAS GERAIS

- X. Assessorar a Coordenadoria de Apoio aos Discentes e Egressos nos assuntos e encaminhamentos relativos às atividades de divulgação e publicações;
- XI. Assistir a Chefia de Gabinete na elaboração de programas, projetos e ações de divulgação do IFSULDEMINAS nos assuntos relativos à imprensa, ao marketing e à integração social com a comunidade interna e externa;
- XII. Buscar parcerias com instituições públicas e privadas para a realização de campanhas publicitárias e eventos;
- XIII. Acompanhar os processos administrativos para execução das ações de comunicação;
- XIV. Assistir a Reitoria nas atividades de comunicação social e de relações públicas;
- XV. Participar dos fóruns de comunicação.

***Diretoria-Geral dos Campi Avançados***

**Art. 6º.** Compete à Diretoria dos *Campi* Avançados planejar, coordenar, executar, registrar e avaliar os projetos e as atividades dos *Campi* Avançados Carmo de Minas, Três Corações e demais que vierem a ser criados.

***Coordenadoria de Projetos Especiais***

**Art. 7º.** Compete à Coordenadoria de Projetos Especiais:

- I. Coordenar projetos de interesse institucional (governamentais, internacionais, estratégicos etc) demandados diretamente pelo reitor;
- II. Representar o reitor em ocasiões em que o reitor ou seu substituto não puder se fazer presente;
- III. Atuar como Assessoria de Relações Parlamentares e Relações Governamentais quando demandado.

***Corregedoria***

**Art. 8º.** Compete à Corregedoria:

- I. Planejar, coordenar e orientar as atividades da CORREG/IFSULDEMINAS;
- II. Receber e analisar as reclamações e denúncias de qualquer interessado relativas aos servidores desta autarquia;
- III. Acompanhar, por meio de visitas, inspeções ou requisições, a licitude das atividades desenvolvidas por comissões de procedimentos disciplinares e de responsabilização, podendo estar presente nas audiências, caso necessário;
- IV. Realizar sindicâncias, inspeções e correições, quando houver fatos graves ou relevantes que as justifiquem;
- V. Requisitar servidores para compor as sindicâncias e comissões;
- VI. Requisitar, quando necessário, toda e qualquer documentação, impressa ou eletrônica, para o exercício de suas atividades;
- VII. Elaborar, sempre que solicitado, Relatório Anual de Correição, conteúdo de suas atividades de correição, inspeção e sindicância;
- VIII. Expedir instruções, provimentos e outros atos normativos para o funcionamento dos serviços da Corregedoria;
- IX. Dirimir a respeito do arquivamento de denúncias e representações;
- X. Realizar ações educativas e atividades de prevenção de infrações administrativas;
- XI. Instaurar ou solicitar a instauração de quaisquer procedimentos disciplinares via ofício ou por provocação;
- XII. Avaliar os pedidos de suspeição e impedimento dos membros das comissões disciplinares;



MINISTÉRIO DA EDUCAÇÃO  
SECRETARIA DE EDUCAÇÃO PROFISSIONAL E TECNOLÓGICA  
INSTITUTO FEDERAL DE EDUCAÇÃO, CIÊNCIA E TECNOLOGIA DO SUL DE MINAS GERAIS  
REGIMENTO GERAL DO INSTITUTO FEDERAL DE EDUCAÇÃO, CIÊNCIA E TECNOLOGIA DO SUL DE MINAS GERAIS

- XIII. Analisar e manifestar-se sobre o parecer dos procedimentos disciplinares antes de direcioná-los à autoridade julgadora;
- XIV. Promover reuniões e sugerir a criação de mecanismos e meios para a coleta de dados necessários ao bom desempenho das atividades da Corregedoria;
- XV. Promover reuniões periódicas para estudo, acompanhamento e sugestões com os envolvidos na atividade correcional;
- XVI. Sugerir medidas com o objetivo de padronizar os procedimentos;
- XVII. Requisitar, quando necessário, que sejam examinados livros, papéis, aparelhos eletrônicos, procedimentos administrativos e quaisquer documentos/matérias, mesmo que conclusos ou arquivados, necessários para o desenvolvimento das atividades da Corregedoria.

### ***Ouvidoria***

**Art. 9º.** Compete à Ouvidoria:

- I. Receber, examinar e encaminhar reclamações, sugestões, elogios e denúncias referentes ao desenvolvimento das atividades exercidas pelos servidores e discentes do IFSULDEMINAS;
- II. Acompanhar as providências solicitadas às unidades organizacionais pertinentes, informando os resultados aos interessados, garantindo-lhes orientação, informação e resposta;
- III. Identificar e interpretar o grau de satisfação dos usuários com relação aos serviços públicos prestados;
- IV. Propor soluções e oferecer recomendações às instâncias pedagógicas e administrativas, quando julgar necessário, visando à melhoria dos serviços prestados, com relação às manifestações recebidas;
- V. Realizar, no âmbito de suas competências, ações para apurar a procedência das reclamações e denúncias, assim como eventuais responsabilidades, com vistas às necessidades ocasionais de instauração de sindicâncias, auditorias e procedimentos administrativos pertinentes;
- VI. Requisitar fundamentadamente e exclusivamente quando cabíveis, por meio formal, informações aos setores e às unidades do IFSULDEMINAS.

### ***Procuradoria Federal***

**Art. 10.** Compete à Procuradoria Federal:

- I. Assistir o Reitor em questões referentes à legalidade dos atos a serem por ele praticados ou já efetivados;
- II. Elaborar e apresentar parecer sobre processos de licitação;
- III. Emitir parecer sobre contratos e convênios;
- IV. Emitir pareceres sobre processos e demais documentos submetidos à sua apreciação.

### ***Coordenadoria-Geral de Auditoria Interna***

**Art. 11.** Compete à Coordenadoria-Geral de Auditoria Interna:

- I. Analisar os procedimentos, as rotinas e os controles internos;
- II. Avaliar a eficiência, eficácia e economia na aplicação e utilização dos recursos públicos;
- III. Examinar os registros contábeis quanto à sua adequação;
- IV. Assessorar a gestão no tocante às ações de controle;



MINISTÉRIO DA EDUCAÇÃO  
SECRETARIA DE EDUCAÇÃO PROFISSIONAL E TECNOLÓGICA  
INSTITUTO FEDERAL DE EDUCAÇÃO, CIÊNCIA E TECNOLOGIA DO SUL DE MINAS GERAIS  
REGIMENTO GERAL DO INSTITUTO FEDERAL DE EDUCAÇÃO, CIÊNCIA E TECNOLOGIA DO SUL DE MINAS GERAIS

- V. Orientar os diversos setores e unidades do IFSULDEMINAS, visando à eficiência e à eficácia dos controles para melhor racionalização de programas e atividades;
- VI. Prestar apoio dentro de suas especificidades, no âmbito do IFSULDEMINAS, aos órgãos do Sistema de Controle Interno do Poder Executivo Federal e do Tribunal de Contas da União, respeitada à legislação pertinente;
- VII. Verificar a aplicação de normas, legislação vigente e diretrizes traçadas pela administração;
- VIII. Acompanhar o resultado final dos processos de sindicância e processos administrativos disciplinares, com vistas a subsidiar os órgãos do Sistema de Controle Interno do Poder Executivo Federal com as informações necessárias;
- IX. Supervisionar os serviços e trabalhos de Controle Interno nos *campi*, núcleos avançados e polos;
- X. Assessorar os gestores do IFSULDEMINAS na execução de programas de governo;
- XI. Verificar o desempenho da gestão do IFSULDEMINAS, visando comprovar a legalidade e a legitimidade dos atos;
- XII. Examinar e emitir parecer prévio sobre a prestação de contas anual do IFSULDEMINAS e sobre as tomadas de contas especiais;
- XIII. Acompanhar a elaboração de respostas às solicitações da Controladoria-Geral da União e do Tribunal de Contas da União;
- XIV. Realizar auditorias internas periódicas na Reitoria, nos *campi*, nos núcleos avançados e polos;
- XV. Elaborar o Plano Anual de Atividades da Auditoria Interna e o Relatório Anual das Atividades da Auditoria Interna;
- XVI. Revisar, organizar, documentar e publicar os procedimentos relacionados à sua área;
- XVII. Realizar outras atividades afins e correlatas.

***Coordenadoria de Governança, Gestão de Riscos e Controles Internos***

**Art. 12.** Compete à Coordenadoria de Governança, Gestão de Riscos e Controles Internos:

- I. Assessorar as instâncias responsáveis pela governança, gestão de riscos e controles internos no âmbito do IFSULDEMINAS, no desempenho das atribuições definidas na Política de Gestão de Riscos;
- II. Acompanhar a atualização da legislação correlata e comunicar aos interessados;
- III. Fomentar a capacitação no âmbito do IFSULDEMINAS sobre governança, gestão de riscos e controles internos;
- IV. Acompanhar e assessorar no âmbito de governança, gestão de riscos e controles internos o planejamento estratégico institucional e consequentemente a elaboração do Relatório de Gestão;
- V. Reportar os trabalhos realizados à alta administração;
- VI. Induzir a efetivação da Política de Gestão de Riscos do IFSULDEMINAS;
- VII. Atuar como uma instância de avaliação do processo de governança;
- VIII. Executar outras atividades de mesma natureza e nível de complexidade associadas ao ambiente organizacional.



MINISTÉRIO DA EDUCAÇÃO  
SECRETARIA DE EDUCAÇÃO PROFISSIONAL E TECNOLÓGICA  
INSTITUTO FEDERAL DE EDUCAÇÃO, CIÊNCIA E TECNOLOGIA DO SUL DE MINAS GERAIS  
REGIMENTO GERAL DO INSTITUTO FEDERAL DE EDUCAÇÃO, CIÊNCIA E TECNOLOGIA DO SUL DE MINAS GERAIS

***Pró-Reitoria de Administração***

**Art. 13.** A Pró-Reitoria de Administração, dirigida por um Pró-Reitor nomeado pelo Reitor, é o órgão executivo que planeja, supervisiona, coordena, fomenta, monitora, acompanha e avalia as atividades e políticas de administração do IFSULDEMINAS.

**Art 14.** A Pró-Reitoria de Administração é composta por:

- I. Pró-Reitor de Administração;
- II. Diretoria de Administração;
  - a) Coordenadoria-Geral de Contratações Públicas;
    - (1) Coordenadoria de Compras;
    - (2) Coordenadoria de Licitações;
    - (3) Coordenadoria de Contratos;
  - b) Coordenadoria-Geral de Orçamento, Finanças e Contabilidade;
    - (1) Coordenadoria de Contabilidade;
    - (2) Coordenadoria de Orçamento;
    - (3) Coordenadoria de Finanças;
      - (a) Coordenadoria de Contas a Pagar;
  - c) Coordenadoria-Geral de Materiais e Logística;
    - (1) Coordenadoria de Materiais;
    - (2) Coordenadoria de Logística e Serviços.

***Pró-Reitor de Administração***

**Art. 15.** Compete ao Pró-Reitor de Administração:

- I. Propor e conduzir políticas de administração para o IFSULDEMINAS;
- II. Promover a integração dos *campi* com a Pró-Reitoria de Administração para a consolidação das políticas de administração estabelecidas pelo Conselho Superior e pelo Plano de Desenvolvimento Institucional (PDI);
- III. Coordenar o Colegiado de Administração e Planejamento Institucional (CAPI) no exercício de suas atribuições;
- IV. Promover a articulação de suas ações com as demais pró-reitorias e os *campi*;
- V. Participar da elaboração do Plano de Desenvolvimento Institucional;
- VI. Coordenar a elaboração do Plano de Ação Anual da Pró-Reitoria;
- VII. Identificar as necessidades e propor o treinamento e o aperfeiçoamento dos servidores lotados em sua área;
- VIII. Supervisionar e acompanhar as atividades de elaboração e execução de projetos financiados pelos órgãos de fomento, dentro de sua área de competência;
- IX. Supervisionar a execução dos programas e projetos do IFSULDEMINAS em sua área de competência;
- X. Supervisionar a prestação de contas da execução orçamentária e financeira dos programas, ações, projetos e dos convênios firmados pelo IFSULDEMINAS;
- XI. Promover a adoção de processos e diretrizes que permitam a otimização de recursos, a redução de riscos e a realização de benefícios para a instituição;
- XII. Assegurar o alinhamento dos investimentos, projetos e serviços em relação à estratégia geral do IFSULDEMINAS descrita no Plano de Desenvolvimento Institucional vigente;





MINISTÉRIO DA EDUCAÇÃO  
SECRETARIA DE EDUCAÇÃO PROFISSIONAL E TECNOLÓGICA  
INSTITUTO FEDERAL DE EDUCAÇÃO, CIÊNCIA E TECNOLOGIA DO SUL DE MINAS GERAIS  
REGIMENTO GERAL DO INSTITUTO FEDERAL DE EDUCAÇÃO, CIÊNCIA E TECNOLOGIA DO SUL DE MINAS GERAIS

- XIII. Coordenar a elaboração e a consolidação da proposta orçamentária do IFSULDEMINAS em consonância com o Plano de Desenvolvimento Institucional, bem como com os planos, projetos e programas governamentais;
- XIV. Coordenar as alterações de crédito orçamentário e as estimativas e reestimativas de receitas orçamentárias;
- XV. Propor a alocação de recursos financeiros, materiais e humanos para cumprimento dos objetivos e metas do IFSULDEMINAS;
- XVI. Gerir os créditos orçamentários disponíveis para o IFSULDEMINAS;
- XVII. Normatizar os procedimentos indispensáveis ao desenvolvimento das atividades administrativas relacionadas à gestão orçamentária, financeira e patrimonial;
- XVIII. Desenvolver estudos referentes à racionalização das atividades administrativas e coordenar a elaboração dos respectivos manuais de procedimentos;
- XIX. Planejar, coordenar, supervisionar, acompanhar, articular e avaliar as atividades das unidades administrativas vinculadas à Pró-Reitoria de Administração;
- XX. Coordenar a disseminação das informações do IFSULDEMINAS relativas à execução orçamentária, financeira e patrimonial;
- XXI. Prestar informações à comunidade sobre assuntos de sua competência;
- XXII. Ajustar e aprovar o planejamento orçamentário com aderência à expectativa de orçamento para o próximo ano;
- XXIII. Desempenhar outras atribuições correlatas à Pró-Reitoria, que lhe forem determinadas pelo Reitor do IFSULDEMINAS.

***Diretoria de Administração***

**Art. 16.** Compete à Diretoria de Administração:

- I. Planejar, coordenar, supervisionar e orientar as ações relacionadas ao orçamento, finanças, contabilidade, almoxarifado, patrimônio, transporte, atividades de apoio administrativo, compras, licitações e contratos da Reitoria, em observância aos princípios da administração pública;
- II. Prestar orientação e apoio técnico aos *campi* na área de competência da Diretoria;
- III. Auxiliar, acompanhar, supervisionar e avaliar os subordinados quanto ao desempenho das suas atribuições em relação às metas a serem atingidas e acompanhar os resultados alcançados, solicitando providências para a correção de resultados indesejados, se necessário;
- IV. Orientar a formalização dos processos de Inventário de Bens Móveis, Imóveis e Intangíveis e Inventário de Estoque do Almoxarifado;
- V. Dirigir o gerenciamento dos riscos relacionados a serviços, projetos e investimentos em relação à estratégia geral do IFSULDEMINAS descrita no Plano de Desenvolvimento Institucional vigente;
- VI. Propor os critérios e supervisionar a distribuição dos créditos orçamentários no âmbito do IFSULDEMINAS;
- VII. Acompanhar e analisar os créditos orçamentários e recursos financeiros disponíveis para a Reitoria e os *campi*;
- VIII. Participar da elaboração e consolidação da proposta orçamentária do IFSULDEMINAS em consonância com as definições da Pró-Reitoria de Administração;
- IX. Prestar orientações e acompanhar a execução das alterações de crédito orçamentário e das estimativas e reestimativas de receitas orçamentárias do IFSULDEMINAS;
- X. Participar da elaboração do Planejamento Institucional;



MINISTÉRIO DA EDUCAÇÃO  
SECRETARIA DE EDUCAÇÃO PROFISSIONAL E TECNOLÓGICA  
INSTITUTO FEDERAL DE EDUCAÇÃO, CIÊNCIA E TECNOLOGIA DO SUL DE MINAS GERAIS  
REGIMENTO GERAL DO INSTITUTO FEDERAL DE EDUCAÇÃO, CIÊNCIA E TECNOLOGIA DO SUL DE MINAS GERAIS

- XI. Participar da elaboração do Plano de Ação da Pró-Reitoria de Administração;
- XII. Prestar apoio e orientação, em sua área de competência, para elaboração de projetos, programas e convênios da Reitoria;
- XIII. Propor normas e procedimentos operacionais relativos à sua área de competência no âmbito do IFSULDEMINAS;
- XIV. Propor a adoção de critérios de sustentabilidade nas aquisições de bens e contratações de serviços e obras;
- XV. Articular e promover a integração das atividades realizadas pelas unidades administrativas vinculadas à Diretoria de Administração/PROAD;
- XVI. Acompanhar e apreciar o desempenho das unidades administrativas vinculadas à Diretoria, propondo medidas administrativas que visem maior eficiência e eficácia da gestão;
- XVII. Disseminar orientações pertinentes à execução e controle relativos às áreas de sua competência;
- XVIII. Gerenciar as atividades realizadas nos módulos do Sistema Integrado de Monitoramento, Execução e Controle do MEC (SIMEC) na área de sua competência;
- XIX. Acompanhar e consolidar as informações para o atendimento das demandas dos órgãos de controle externo e auditoria interna em assuntos pertinentes à Diretoria de Administração;
- XX. Elaborar e analisar os relatórios gerenciais da sua área de sua competência para subsidiar os processos decisórios;
- XXI. Consolidar e realizar a análise crítica dos dados da sua área de competência para a elaboração da Prestação de Contas e do Relatório de Gestão do IFSULDEMINAS;
- XXII. Assessorar o Pró-Reitor de Administração nos processos decisórios relacionados à assuntos pertinentes à Diretoria de Administração;
- XXIII. Desempenhar outras atribuições correlatas à Diretoria que lhe forem determinadas pelo Pró-Reitor de Administração.

***Coordenadoria-Geral de Contratações Públicas***

**Art. 17.** Compete à Coordenadoria-Geral de Contratações Públicas:

- I. Planejar, normatizar, supervisionar e orientar a execução das atividades relacionadas às compras, licitações, contratos e demais instrumentos congêneres da Reitoria, em observância aos princípios da administração pública;
- II. Organizar e propor a distribuição das licitações conjuntas entre os *campi* e a Reitoria;
- III. Padronizar as minutas de editais de licitação, bem como os instrumentos congêneres;
- IV. Elaborar tutoriais, manuais e outros documentos correlatos relativos à sua área de competência e promover treinamento a novos servidores do setor ou dos *campi*, sempre que solicitado pela chefia imediata ou que julgar necessário;
- V. Prestar orientação, auxílio e apoio aos *campi* em sua área de competência;
- VI. Propor normas e procedimentos para melhor execução das atividades de sua área de competência;
- VII. Auxiliar na elaboração das planilhas de custo e formação de preços de terceirização de mão de obra e nas renovações contratuais e repactuações de preços;
- VIII. Auxiliar a Diretoria de Administração no planejamento anual de compras e aquisições, prestando informações e outras ações de competência do setor;
- IX. Promover a integração, cooperação mútua e compartilhamento de experiências entre as unidades administrativas vinculadas à Coordenadoria-Geral de Contratações Públicas;



MINISTÉRIO DA EDUCAÇÃO  
SECRETARIA DE EDUCAÇÃO PROFISSIONAL E TECNOLÓGICA  
INSTITUTO FEDERAL DE EDUCAÇÃO, CIÊNCIA E TECNOLOGIA DO SUL DE MINAS GERAIS  
REGIMENTO GERAL DO INSTITUTO FEDERAL DE EDUCAÇÃO, CIÊNCIA E TECNOLOGIA DO SUL DE MINAS GERAIS

- X. Orientar e supervisionar o cumprimento das Normas Operacionais referentes às compras e licitações do IFSULDEMINAS;
- XI. Emitir pareceres e informações acerca dos procedimentos tomados pelos *campi*;
- XII. Manter atualizados os relatórios gerenciais da área de competência;
- XIII. Orientar e supervisionar os Pregoeiros e suas equipes de apoio, assim como as Comissões Permanentes e Especiais de Licitações do IFSULDEMINAS;
- XIV. Desempenhar outras atribuições correlatas à Coordenadoria-Geral de Contratações Públicas, que lhe forem determinadas pela Diretoria de Administração.

### ***Coordenadoria de Compras***

**Art. 18.** Compete à Coordenadoria de Compras:

- I. Formalizar a abertura de processo administrativo, conforme autorizado;
- II. Auxiliar as Pró-Reitorias, Coordenadorias e Setores responsáveis nos orçamentos e cotações de preços para as licitações, bem como para as contratações diretas (dispensas e inexigibilidade de licitações), Participações, Intenções e Adesões de Registro de Preço desta Reitoria;
- III. Auxiliar as Pró-Reitorias, Coordenadorias e Setores responsáveis a realizar por meio de sistema próprio (Sistema de Gerenciamento de Requisições - SISREQ ou Sistema Unificado de Administração Pública - SUAP) os mapas comparativos de preço para as Licitações, Dispensas e Inexigibilidade e Participações, Intenções e Adesões de Registro de Preço desta Reitoria, responsabilizando-se por esses;
- IV. Supervisionar e executar as contratações diretas (Dispensas e Inexigibilidade de Licitações), Participações, Intenções e Adesões de Registro de Preço;
- V. Acompanhar e orientar a execução e gestão das contratações diretas (Dispensas e Inexigibilidades), Participações, Intenções e Adesões de Registro de Preço executadas pela Reitoria do IFSULDEMINAS;
- VI. Auxiliar e orientar as Pró-Reitorias, Coordenadorias e Setores responsáveis na elaboração dos Projetos Básicos e Termos de Referência das licitações, de acordo com as informações da requisição de material ou contratação de serviço, atendendo à legislação vigente em cada caso;
- VII. Manter arquivo atualizado dos documentos relativos ao controle e acompanhamento dos processos administrativos da Reitoria;
- VIII. Publicar e divulgar as contratações diretas (dispensas e inexigibilidades) da Reitoria, quando for o caso;
- IX. Efetuar a intenção, participação e adesão aos Registros de Preços de outros órgãos;
- X. Manter atualizados os relatórios gerenciais da área de competência;
- XI. Prestar orientação, auxílio e apoio técnico aos *campi* sobre os procedimentos de compras;
- XII. Elaborar e gerir as Atas de Registro de Preços da Reitoria e providenciar a tramitação dos processos, quando se tratar de reequilíbrio econômico-financeiro, reajuste de preços ou por outras razões legais ou de interesse institucional;
- XIII. Desempenhar outras atribuições correlatas à Coordenadoria de Compras, que lhe forem determinadas pelo Coordenador-Geral de Contratações Públicas.

### ***Coordenadoria de Licitações***

**Art. 19.** Compete à Coordenadoria de Licitações:

- I. Formalizar a abertura de processo administrativo, conforme autorizado;



MINISTÉRIO DA EDUCAÇÃO  
SECRETARIA DE EDUCAÇÃO PROFISSIONAL E TECNOLÓGICA  
INSTITUTO FEDERAL DE EDUCAÇÃO, CIÊNCIA E TECNOLOGIA DO SUL DE MINAS GERAIS  
REGIMENTO GERAL DO INSTITUTO FEDERAL DE EDUCAÇÃO, CIÊNCIA E TECNOLOGIA DO SUL DE MINAS GERAIS

- II. Auxiliar e orientar as Pró-Reitorias, Coordenadorias e Setores responsáveis na elaboração dos Projetos Básicos e Termos de Referência das licitações, de acordo com as informações de requisição de material ou contratação de serviço, atendendo à legislação vigente em cada caso;
- III. Executar as licitações específicas da Reitoria, supervisionar e acompanhar as dos *campi* e propor a distribuição das licitações conjuntas entre a Reitoria e os *campi*, acompanhando-as, em observância aos princípios da administração pública;
- IV. Elaborar editais de licitações específicas da Reitoria e das licitações conjuntas do IFSULDEMINAS;
- V. Analisar as propostas apresentadas nas licitações realizadas pela Reitoria;
- VI. Analisar, emitir ou solicitar parecer acerca de recursos interpostos às licitações realizadas pela Reitoria;
- VII. Analisar, emitir ou solicitar parecer acerca de esclarecimentos às licitações realizadas pela Reitoria;
- VIII. Analisar, emitir ou solicitar parecer acerca de impugnações às licitações realizadas pela Reitoria;
- IX. Publicar e divulgar as licitações realizadas pela Reitoria;
- X. Manter arquivo atualizado dos documentos relativos ao controle e acompanhamento das licitações do IFSULDEMINAS;
- XI. Abrir e gerenciar as Intenções de Registros de Preços;
- XII. Manter atualizados os relatórios gerenciais da área de sua competência;
- XIII. Prestar orientação, auxílio e apoio aos *campi* sobre os procedimentos licitatórios;
- XIV. Prestar orientação, auxílio e apoio técnico aos demais Pregoeiros e suas equipes de apoio, assim como às Comissões Permanentes e Especiais de Licitações do IFSULDEMINAS;
- XV. Desempenhar outras atribuições correlatas à Coordenadoria de Licitações, que lhe forem determinadas pelo Coordenador-Geral de Contratações Públicas.

### ***Coordenadoria de Contratos***

**Art. 20.** Compete à Coordenadoria de Contratos:

- I. Executar as atividades necessárias à formalização de instrumentos contratuais e outros congêneres no âmbito da Reitoria, em observância aos princípios da Administração Pública;
- II. Padronizar as minutas dos contratos e editais de licitação, bem como os termos aditivos e instrumentos congêneres, em conjunto com a Coordenadoria-Geral de Contratações Públicas;
- III. Acompanhar e orientar a execução e gestão dos contratos firmados pelo IFSULDEMINAS;
- IV. Consolidar as informações e emitir relatórios relativos aos Contratos do IFSULDEMINAS;
- V. Manter arquivo atualizado dos documentos relativos ao controle e acompanhamento dos instrumentos contratuais da Reitoria, monitorar e supervisionar o arquivo dos *campi*;
- VI. Efetuar a publicação dos instrumentos contratuais da Reitoria, bem como registrar os contratos sob sua gestão na conta de contratos própria;
- VII. Providenciar e acompanhar a tramitação dos processos relativos aos Contratos da Reitoria quando se tratar de reequilíbrio econômico-financeiro, reajustes de preços,



MINISTÉRIO DA EDUCAÇÃO  
SECRETARIA DE EDUCAÇÃO PROFISSIONAL E TECNOLÓGICA  
INSTITUTO FEDERAL DE EDUCAÇÃO, CIÊNCIA E TECNOLOGIA DO SUL DE MINAS GERAIS  
REGIMENTO GERAL DO INSTITUTO FEDERAL DE EDUCAÇÃO, CIÊNCIA E TECNOLOGIA DO SUL DE MINAS GERAIS

- prorrogação de prazos, acréscimos ou supressões ou por outras razões de interesse institucional;
- VIII. Manter atualizados os relatórios gerenciais da área de sua competência;
  - IX. Prestar orientação, auxílio e apoio técnico aos Fiscais do IFSULDEMINAS;
  - X. Encaminhar a documentação acerca da fiscalização para o fiscal nomeado e promover, caso necessário, treinamento sobre os procedimentos e os sistemas a serem utilizados;
  - XI. Elaborar tutoriais, manuais e outros documentos correlatos relativos à sua área de competência e promover treinamento a novos servidores do setor ou dos *campi*, sempre que solicitado pela chefia imediata ou que julgar necessário;
  - XII. Prestar auxílio às demais Coordenadorias sempre que demandado;
  - XIII. Solicitar aos setores demandantes a indicação dos fiscais encarregados do acompanhamento das contratações formalizadas, orientando-os no que se fizer necessário;
  - XIV. Zelar para que o início da prestação de serviços/entrega de material e de seu término estejam rigorosamente cobertos pela vigência do contrato;
  - XV. Verificar se a entrega de materiais ou a prestação de serviços foi cumprida de acordo com as condições contratuais;
  - XVI. Orientar os fiscais e setores quando da emissão de termos de recebimento provisório e definitivo na forma prevista no contrato;
  - XVII. Instaurar e acompanhar os processos administrativos decorrentes dos contratos sob sua gestão;
  - XVIII. Solicitar aos setores competentes a confecção de portaria de designação de fiscais de contratos e instrumentos congêneres;
  - XIX. Acompanhar a execução contratual, atentando para as especificidades de cada contratação.
  - XX. Desempenhar outras atribuições correlatas à Coordenadoria de Contratos que lhe forem determinadas pelo Coordenador-Geral de Contratações Públicas.

***Coordenadoria-Geral de Orçamento, Finanças e Contabilidade***

**Art. 21.** Compete à Coordenadoria-Geral de Orçamento, Finanças e Contabilidade:

- I. Planejar, coordenar, supervisionar e orientar as atividades orçamentária, contábil e financeira da Reitoria em observância aos princípios da administração pública;
- II. Prestar orientação e apoio técnico aos *campi* para a execução orçamentária, financeira e contábil;
- III. Participar da elaboração e consolidação da proposta orçamentária do IFSULDEMINAS em consonância com as definições da Pró-Reitoria de Administração;
- IV. Participar da elaboração do Plano de Ação da Pró-Reitoria de Administração;
- V. Verificar o registro da Conformidade de Gestão e Contábil no âmbito do IFSULDEMINAS;
- VI. Supervisionar e orientar a execução dos programas, projetos e convênios da Reitoria em sua área de competência;
- VII. Coordenar e consolidar a prestação de contas da execução orçamentária e financeira dos programas, projetos e convênios firmados pelo IFSULDEMINAS, analisando os relatórios financeiros parciais ou finais;
- VIII. Controlar e avaliar os créditos orçamentários do IFSULDEMINAS;
- IX. Controlar a movimentação dos recursos financeiros do IFSULDEMINAS;



MINISTÉRIO DA EDUCAÇÃO  
SECRETARIA DE EDUCAÇÃO PROFISSIONAL E TECNOLÓGICA  
INSTITUTO FEDERAL DE EDUCAÇÃO, CIÊNCIA E TECNOLOGIA DO SUL DE MINAS GERAIS  
REGIMENTO GERAL DO INSTITUTO FEDERAL DE EDUCAÇÃO, CIÊNCIA E TECNOLOGIA DO SUL DE MINAS GERAIS

- X. Supervisionar a execução dos créditos orçamentários e recursos financeiros no âmbito da Reitoria;
- XI. Zelar pela regularidade das contas do IFSULDEMINAS, acompanhando o cumprimento dos princípios e normas contábeis estabelecidos na legislação vigente;
- XII. Instruir os processos de despesa da Reitoria quanto aos aspectos orçamentários e financeiros;
- XIII. Acompanhar as atividades relacionadas aos Sistemas Federais de Administração na sua área de competência;
- XIV. Atender às solicitações da Subsecretaria de Planejamento e Orçamento/SPO do MEC;
- XV. Acompanhar a regularidade fiscal do IFSULDEMINAS;
- XVI. Acompanhar a conciliação mensal dos registros de bens imóveis, bem como da movimentação de materiais e de bens móveis da Reitoria;
- XVII. Disseminar os preceitos legais aplicados à execução e controle relativos às áreas de sua competência;
- XVIII. Elaborar relatórios gerenciais na sua área de competência para subsidiar os processos decisórios;
- XIX. Coordenar, supervisionar e acompanhar a elaboração de análises de gastos, com ênfase em apuração de custos no âmbito do IFSULDEMINAS;
- XX. Coordenar, supervisionar e acompanhar a consolidação dos balanços orçamentário, financeiro e patrimonial e demonstrações das variações patrimoniais no âmbito do IFSULDEMINAS;
- XXI. Fornecer dados pertinentes à área orçamentária, financeira e contábil para a prestação de contas e relatório de gestão do IFSULDEMINAS;
- XXII. Coordenar o cadastro e a utilização de senhas de usuários e cadastradores parciais no Sistema Integrado de Administração Financeira do Governo Federal (SIAFI) e no Sistema Integrado de Administração de Serviços Gerais (SIASG);
- XXIII. Prestar informações e participar com a Diretoria de Administração da consolidação e processamento das alterações de crédito e das estimativa e reestimativa de receitas orçamentárias do IFSULDEMINAS;
- XXIV. Desempenhar outras atribuições correlatas à Coordenadoria-Geral de Orçamento, Finanças e Contabilidade, que lhe forem determinadas pelo Diretor de Administração.

### ***Coordenadoria de Orçamento***

**Art. 22.** Compete à Coordenadoria de Orçamento:

- I. Coordenar e executar as atividades e registros de execução orçamentária no âmbito da Reitoria, em observância aos princípios da administração pública;
- II. Orientar os *campi* sobre os procedimentos da execução orçamentária;
- III. Executar os créditos orçamentários da Reitoria;
- IV. Receber os processos de despesas e proceder, no âmbito da Reitoria, à emissão de empenho por meio dos sistemas do Governo Federal;
- V. Controlar a execução mensal dos empenhos estimativos;
- VI. Acompanhar e realizar os ajustes dos saldos orçamentários dos empenhos, relativos aos contratos continuados e despesas fixas, por meio de análise de relatórios e demonstrativos;
- VII. Realizar a conferência prévia dos processos quanto aos documentos necessários à execução orçamentária, diligenciando para a correta formalização nos casos de incorreções ou falta de informações;



MINISTÉRIO DA EDUCAÇÃO  
SECRETARIA DE EDUCAÇÃO PROFISSIONAL E TECNOLÓGICA  
INSTITUTO FEDERAL DE EDUCAÇÃO, CIÊNCIA E TECNOLOGIA DO SUL DE MINAS GERAIS  
REGIMENTO GERAL DO INSTITUTO FEDERAL DE EDUCAÇÃO, CIÊNCIA E TECNOLOGIA DO SUL DE MINAS GERAIS

- VIII. Registrar o ingresso de créditos descentralizados, mantendo a Diretoria de Administração informada;
- IX. Descentralizar créditos para os *campi* e promover o remanejamento, quando necessário ou solicitado;
- X. Realizar e consolidar a prestação de contas da execução orçamentária dos programas, projetos e convênios firmados pelo IFSULDEMINAS;
- XI. Acompanhar e emitir relatórios relativos aos empenhos de Restos a Pagar do IFSULDEMINAS;
- XII. Manter atualizados os relatórios gerenciais da área de competência;
- XIII. Executar a apropriação orçamentária e o pagamento da folha de pessoal do IFSULDEMINAS;
- XIV. Controlar o recebimento das receitas próprias;
- XV. Manter atualizados os relatórios gerenciais da sua área de competência;
- XVI. Realizar o cadastro orçamentário do Sistema de Concessão de Diárias e Passagens;
- XVII. Cadastrar operador e cadastrador parcial nos sistemas SIAFI e SIASG, em conjunto com a Coordenadoria de Finanças;
- XVIII. Desempenhar outras atribuições correlatas à Coordenadoria de Orçamento que lhe forem determinadas pelo Coordenador-Geral de Orçamento, Finanças e Contabilidade.

#### ***Coordenadoria de Finanças***

**Art. 23.** Compete à Coordenadoria de Finanças:

- I. Coordenar e executar as atividades e registros de execução financeira no âmbito da Reitoria, em observância aos princípios da administração pública;
- II. Orientar os *campi* sobre os procedimentos da execução financeira;
- III. Analisar, consolidar e solicitar à setorial do MEC os recursos financeiros necessários e realizar a liberação para os *campi*;
- IV. Coordenar e supervisionar as retenções e recolhimentos dos tributos e contribuições, observando à legislação pertinente;
- V. Coordenar e executar os recursos financeiros da Reitoria;
- VI. Coordenar a execução financeira do Sistema de Concessão de Diárias e Passagens;
- VII. Cadastrar operador e cadastrador parcial nos sistemas SIAFI e SIASG, em conjunto com a Coordenadoria de Orçamento;
- VIII. Realizar e consolidar a prestação de contas da execução financeira dos programas, projetos e convênios firmados pelo IFSULDEMINAS;
- IX. Coordenar os procedimentos para o arquivo dos processos físicos e digitalizados, documentos e sistemas;
- X. Realizar a análise da conformidade diária e de suporte documental à vista da documentação que deu origem aos registros;
- XI. Desempenhar outras atribuições correlatas à Coordenadoria de Finanças, que lhe forem determinadas pelo Coordenador-Geral de Orçamento, Finanças e Contabilidade.

#### ***Coordenadoria de Contas a Pagar***

**Art. 24.** Compete à Coordenadoria de Contas a Pagar:

- I. Executar as atividades e registros de execução financeira no âmbito da Reitoria, em observância aos princípios da administração pública;
- II. Receber os processos de despesas e realizar, no âmbito da Reitoria, a liquidação e pagamento, emitindo os documentos correlatos por meio dos sistemas do Governo Federal;



MINISTÉRIO DA EDUCAÇÃO  
SECRETARIA DE EDUCAÇÃO PROFISSIONAL E TECNOLÓGICA  
INSTITUTO FEDERAL DE EDUCAÇÃO, CIÊNCIA E TECNOLOGIA DO SUL DE MINAS GERAIS  
REGIMENTO GERAL DO INSTITUTO FEDERAL DE EDUCAÇÃO, CIÊNCIA E TECNOLOGIA DO SUL DE MINAS GERAIS

- III. Reter e recolher aos cofres públicos os tributos e contribuições, observando à legislação pertinente;
- IV. Executar os recursos financeiros da Reitoria;
- V. Realizar a execução financeira do Sistema de Concessão de Diárias e Passagens;
- VI. Realizar os procedimentos para o Arquivo dos Processos Físicos e Digitalizados, Documentos e Sistemas;
- VII. Organizar o processo de conformidade diária e de suporte documental à vista da documentação que deu origem aos registros;
- VIII. Desempenhar outras atribuições correlatas à Coordenadoria de Contas a Pagar, que lhe forem determinadas pelo Coordenador de Finanças.

### ***Coordenadoria de Contabilidade***

**Art. 25.** Compete à Coordenadoria de Contabilidade:

- I. Executar a contabilidade da reitoria quanto às operações contábeis dos atos e fatos da gestão orçamentária, financeira e patrimonial, incluindo os processos relacionados ao encerramento do exercício e abertura do exercício seguinte, em observância aos princípios da administração pública;
- II. Acompanhar e orientar a contabilidade dos *campi*, enquanto setorial contábil do órgão, quanto às operações contábeis dos atos e fatos da gestão orçamentária, financeira e patrimonial, incluindo os processos relacionados ao encerramento do exercício e abertura do exercício seguinte;
- III. Realizar a análise contábil de documentos em cumprimento às normas em vigor;
- IV. Analisar e avaliar a consistência dos balanços, balancetes, auditores contábeis do SIAFI e demais demonstrações contábeis da reitoria e dos *campi*, solicitando providências quanto às regularizações das impropriedades detectadas nos registros contábeis;
- V. Efetuar nas unidades gestoras dos *campi*, quando necessário, registros contábeis que, devido às suas peculiaridades, não puderem ser realizados pelas unidades gestoras executoras dos mesmos;
- VI. Acompanhar a conformidade de registro de gestão efetuada pelas unidades gestoras;
- VII. Garantir a fidedignidade dos registros contábeis ocorridos no SIAFI realizados pela Reitoria;
- VIII. Elaborar e transmitir as declarações de sua competência exigidas pelos órgãos de fiscalização trabalhista, previdenciária, municipal, estadual e federal;
- IX. Auxiliar na elaboração das planilhas de custo e formação de preços de terceirização de mão de obra e nas renovações contratuais e repactuações de preços;
- X. Comunicar à autoridade competente, sempre que encontrar, irregularidade, omissões, enganos ou inobservância de preceitos legais na realização da receita e despesa;
- XI. Realizar a conformidade contábil no SIAFI da reitoria como UG e como Órgão da Setorial Contábil do IFSULDEMINAS, relativa aos atos de gestão orçamentária, financeira e patrimonial praticados pelos ordenadores de despesa e responsáveis por bens públicos, à vista das normas vigentes;
- XII. Verificar o cálculo do débito, efetuar o registro e promover a baixa pelo recebimento ou cancelamento, nos casos de tomada de contas e cadastro no CADIN e Dívida Ativa da União, de todo aquele que der causa a perda, extravio ou outra irregularidade.
- XIII. Preparar balanços, demonstrações contábeis, declaração do contador e relatórios destinados a compor o Relatório de Gestão e processo de Prestação de Contas Anual do Ordenador de Despesa;





MINISTÉRIO DA EDUCAÇÃO  
SECRETARIA DE EDUCAÇÃO PROFISSIONAL E TECNOLÓGICA  
INSTITUTO FEDERAL DE EDUCAÇÃO, CIÊNCIA E TECNOLOGIA DO SUL DE MINAS GERAIS  
REGIMENTO GERAL DO INSTITUTO FEDERAL DE EDUCAÇÃO, CIÊNCIA E TECNOLOGIA DO SUL DE MINAS GERAIS

- XIV. Analisar e consolidar as demonstrações contábeis, zelando pela regularidade das contas do IFSULDEMINAS;
- XV. Conciliar mensalmente os registros de bens imóveis, bem como da movimentação de materiais e de bens móveis da reitoria;
- XVI. Auxiliar nos processos de Prestação de Contas; Inventários de Bens Móveis, Imóveis e Intangíveis e de Estoque de Almoxarifado; Alienações;
- XVII. Manter atualizada a documentação para regularidade fiscal do IFSULDEMINAS;
- XVIII. Orientar quanto à regularidade fiscal dos *campi* do IFSULDEMINAS;
- XIX. Atender às demandas especiais de informações contábeis de natureza gerencial;
- XX. Cadastrar o Rol de Responsáveis da Reitoria no sistema SIAFI, de acordo com o relatório apresentado pela Pró-Reitoria de Gestão de Pessoas;
- XXI. Desempenhar outras atribuições correlatas à Coordenadoria de Contabilidade, que lhe forem determinadas pelo Coordenador-Geral de Orçamento, Finanças e Contabilidade.

***Coordenadoria-Geral de Materiais e Logística***

**Art. 26.** Compete à Coordenadoria-Geral de Materiais e Logística:

- I. Planejar, coordenar, supervisionar e orientar as atividades relacionadas à gestão de bens móveis, intangíveis e materiais de consumo; transporte e demais atividades de apoio administrativo necessárias ao funcionamento da Reitoria, em observância aos princípios da administração pública;
- II. Prestar orientação e apoio técnico aos *campi* na área de sua competência;
- III. Propor critérios e procedimentos de manutenção preventiva e corretiva de máquinas, equipamentos e dependências;
- IV. Elaborar projetos para a solicitação de recursos, objetivando o financiamento das atividades de manutenção;
- V. Supervisionar e orientar as atividades relacionadas ao registro de entrada e saída de bens móveis e materiais de consumo;
- VI. Supervisionar e orientar as atividades de controle e movimentação de veículos, bem como sua conservação e uso em estrita observância à legislação vigente;
- VII. Supervisionar e orientar as atividades de recepção, distribuição, estoque, movimentação, controle, registro, entre outras atividades relativas aos bens móveis, intangíveis e materiais de consumo;
- VIII. Supervisionar e orientar a formalização dos processos de Inventário de Bens Móveis e Intangíveis; Inventário de Estoque do Almoxarifado; Reavaliação de Bens Móveis; Transferência, Alienação e outras formas de desfazimento de material de consumo e bens móveis;
- IX. Manter atualizados os controles relativos à prestação de serviços e de consumo de água; energia elétrica; cópias de documentos; combustível e demais materiais de consumo para o funcionamento da Reitoria, avaliando os resultados alcançados em relação aos esperados;
- X. Propor normas e procedimentos para otimizar a contratação de serviços e o consumo de água, energia elétrica, combustível e demais materiais de consumo, visando à redução de custos e a ações de sustentabilidade;
- XI. Propor a adoção de critérios de sustentabilidade nas aquisições de bens e contratações de serviços;
- XII. Disseminar os preceitos legais aplicados à execução e controle relativos às áreas de sua competência;
- XIII. Manter atualizados os relatórios gerenciais da área de competência;



MINISTÉRIO DA EDUCAÇÃO  
SECRETARIA DE EDUCAÇÃO PROFISSIONAL E TECNOLÓGICA  
INSTITUTO FEDERAL DE EDUCAÇÃO, CIÊNCIA E TECNOLOGIA DO SUL DE MINAS GERAIS  
REGIMENTO GERAL DO INSTITUTO FEDERAL DE EDUCAÇÃO, CIÊNCIA E TECNOLOGIA DO SUL DE MINAS GERAIS

- XIV. Auxiliar nos processos de Prestação de Contas e Relatório de Gestão na sua área de competência;
- XV. Desempenhar outras atribuições correlatas à Coordenadoria-Geral de Materiais e Logística, que lhe forem determinadas pelo Diretor de Administração.

***Coordenadoria de Materiais***

**Art. 27.** Compete à Coordenadoria de Materiais:

- I. Planejar, coordenar, controlar e executar as atividades relativas aos bens móveis, intangíveis e materiais de consumo, no âmbito da Reitoria, em observância aos princípios da administração pública;
- II. Receber as solicitações de compra e emitir os respectivos Pedidos de Compra/Solicitação de Empenho, de acordo com o cronograma de aquisições da reitoria;
- III. Realizar registros e demais procedimentos no Sistema de Almoarifado e Patrimônio, mantendo-os sempre atualizados;
- IV. Receber, conferir e atestar o recebimento de materiais de consumo e de bens móveis;
- V. Registrar no Sistema de Almoarifado as entradas de materiais de consumo e de bens móveis, bem como as saídas de materiais de consumo;
- VI. Emitir relatório mensal de movimentação de almoarifado – RMA e de bens móveis – RMB e encaminhá-los à Contabilidade, dentro dos prazos estabelecidos em conformidade com o fechamento do mês no SIAFI;
- VII. Providenciar o armazenamento e o controle de estoque do material de consumo nos termos das normas vigentes;
- VIII. Realizar a contagem e conferência periódica do estoque de material de consumo;
- IX. Fornecer os materiais em estoque de acordo com as requisições devidamente autorizadas;
- X. Incorporar os bens móveis ao patrimônio, fixar as plaquetas de identificação e distribuir com os devidos Termos de Responsabilidade;
- XI. Controlar os termos de garantia dos equipamentos, máquinas e outros bens adquiridos;
- XII. Efetuar o registro de transferência, cessão, alienação e outras formas de desfazimento;
- XIII. Acompanhar e cobrar do fornecedor a entrega do bem móvel/material de consumo;
- XIV. Providenciar o recolhimento, a guarda e redistribuição dos bens móveis, assim como a emissão dos competentes Termos de Responsabilidade;
- XV. Realizar a conferência periódica do patrimônio nos seus consignatários, com a finalidade de constatar os aspectos quantitativos e qualitativos desses;
- XVI. Orientar e fornecer dados às Comissões para a realização do Inventário físico e reavaliação de bens, visando à verificação dos saldos do estoque no almoarifado, conferência dos bens móveis e avaliação de bens;
- XVII. Orientar e fornecer dados às Comissões para a realização das ações de reaproveitamento, movimentação e alienação de bens móveis/material de consumo, assim como outras formas de seu desfazimento;
- XVIII. Encaminhar à Contabilidade, após registro no Sistema de Almoarifado e Patrimônio, os processos que demandem lançamentos contábeis, dentro dos prazos estabelecidos nas normas e legislação vigentes;
- XIX. Manter atualizados os relatórios gerenciais da área de competência;
- XX. Desempenhar outras atribuições correlatas à Coordenadoria de Materiais que lhe forem determinadas pelo Coordenador-Geral de Materiais e Logística.



MINISTÉRIO DA EDUCAÇÃO  
SECRETARIA DE EDUCAÇÃO PROFISSIONAL E TECNOLÓGICA  
INSTITUTO FEDERAL DE EDUCAÇÃO, CIÊNCIA E TECNOLOGIA DO SUL DE MINAS GERAIS  
REGIMENTO GERAL DO INSTITUTO FEDERAL DE EDUCAÇÃO, CIÊNCIA E TECNOLOGIA DO SUL DE MINAS GERAIS

***Coordenadoria de Logística e Serviços***

**Art. 28.** Compete à Coordenadoria de Logística Serviços:

- I. Planejar, coordenar, supervisionar e executar o transporte de pessoas e materiais; as atividades relacionadas à limpeza e conservação e demais atividades de apoio administrativo, necessárias ao funcionamento da Reitoria, em observância aos princípios da administração pública;
- II. Controlar a movimentação, o uso e a guarda de veículos oficiais, bem como a sua conservação, em estrita observância à legislação vigente;
- III. Definir a escala dos motoristas, garantindo o atendimento das necessidades da Reitoria;
- IV. Manter os veículos em condições de atender às normas que regulamentam os serviços de transportes e as obrigações legais de trafegabilidade para circular em vias públicas e privadas;
- V. Acompanhar a situação legal dos veículos e, em caso de aplicação de multas, identificar o condutor infrator e atribuir-lhe a responsabilidade pelo pagamento e pela regular identificação no DETRAN;
- VI. Assessorar a Coordenadoria-Geral de Materiais e Logística em sua área de atuação;
- VII. Elaborar demonstrativos mensais de controle dos veículos sob a responsabilidade da Reitoria;
- VIII. Participar da elaboração de proposta para manutenção preventiva e corretiva de máquinas, equipamentos e dependências;
- IX. Garantir suporte administrativo mediante a contratação de serviços, considerando as políticas e diretrizes do órgão e supervisionar, em conjunto com o solicitante, a execução dos serviços de acordo com o contratado;
- X. Manter atualizados os relatórios gerenciais da área de competência;
- XI. Desempenhar outras atribuições correlatas à Coordenadoria de Logística e Serviços que lhe forem determinadas pelo Coordenador-Geral de Materiais e Logística.

***Pró-Reitoria de Ensino***

**Art. 29.** A Pró-Reitoria de Ensino, dirigida por um Pró-Reitor nomeado pelo Reitor, é o órgão executivo que planeja, supervisiona, coordena e avalia a execução das políticas de ensino homologadas pelo Conselho Superior e, a partir de orientações do Reitor e em consonância com as diretrizes do Ministério da Educação, promove ações que garantam a articulação entre o ensino, a pesquisa e a extensão.

**Art. 30.** A Pró-Reitoria de Ensino é composta por:

- I. Pró-Reitor de Ensino;
- II. Diretoria de Ensino;
  - a) Coordenadoria de Controle e Registros Acadêmicos;
  - b) Coordenadoria de Biblioteca;
  - c) Coordenadoria Pedagógica Institucional;
  - d) Procuradoria Educacional Institucional, com *status* de coordenadoria;
    - (1) Coordenadoria de Dados e Informações Educacionais;
- III. Diretoria de Assuntos Estudantis;
  - a) Coordenadoria de Acompanhamento ao Educando;
  - b) Coordenadoria de Ações Inclusivas;



MINISTÉRIO DA EDUCAÇÃO  
SECRETARIA DE EDUCAÇÃO PROFISSIONAL E TECNOLÓGICA  
INSTITUTO FEDERAL DE EDUCAÇÃO, CIÊNCIA E TECNOLOGIA DO SUL DE MINAS GERAIS  
REGIMENTO GERAL DO INSTITUTO FEDERAL DE EDUCAÇÃO, CIÊNCIA E TECNOLOGIA DO SUL DE MINAS GERAIS

- c) Coordenadoria de Processo Seletivo;
- IV. Diretoria de Educação a Distância;
  - a) Coordenadoria de Educação a Distância.

***Pró-Reitor de Ensino***

**Art. 31.** Compete ao Pró-Reitor de Ensino:

- I. Elaborar e conduzir a política institucional de Ensino;
- II. Promover a integração dos *campi* com a Pró-Reitoria de Ensino para a consolidação das políticas de ensino estabelecidas pelo Conselho Superior e pelo Plano de Desenvolvimento Institucional (PDI);
- III. Apoiar o Colegiado de Ensino, Pesquisa e Extensão no exercício de suas atribuições;
- IV. Promover a articulação de suas ações com as demais Pró-Reitorias e os *campi*;
- V. Elaborar com o Colegiado de Ensino, Pesquisa e Extensão a proposta de regulamentação do ensino e de suas atividades;
- VI. Articular ensino, pesquisa e extensão;
- VII. Executar as políticas e diretrizes definidas pelo Conselho Superior e pelo Plano de Desenvolvimento Institucional;
- VIII. Administrar os recursos financeiros e o patrimônio da Pró-Reitoria;
- IX. Promover a adoção de processos e diretrizes que permitam a otimização de recursos, a redução de riscos e a realização de benefícios para a instituição;
- X. Assegurar o alinhamento dos investimentos, projetos e serviços em relação à estratégia geral do IFSULDEMINAS, descrita no Plano de Desenvolvimento Institucional vigente;
- XI. Representar o IFSULDEMINAS nos foros específicos da área, quando se fizer necessário, por solicitação do Reitor;
- XII. Executar outras funções que, por sua natureza, lhe estejam afetas ou lhe tenham sido atribuídas.
- XIII. Representar a Pró-Reitoria de Ensino em órgãos, instituições e comunidade externa, por delegação do Reitor ou no âmbito de sua competência.
- XIV. Coordenar a coleta sistemática e permanente de dados visando à avaliação quantitativa e qualitativa do ensino;
- XV. Coordenar e apoiar a Reitoria e os *campi* nas políticas de reconhecimento de curso e credenciamento institucional no MEC.

***Diretoria de Ensino***

**Art. 32.** Compete à Diretoria de Ensino:

- I. Implementar ações para a execução das políticas e programas de desenvolvimento de ensino;
- II. Representar a Pró-Reitoria de Ensino nos conselhos e colegiados quando designada;
- III. Emitir pareceres no âmbito do ensino;
- IV. Prestar assessoria aos demais órgãos do IFSULDEMINAS em matéria de sua competência;
- V. Encaminhar aos órgãos superiores os processos de ensino que dependam da decisão deles;
- VI. Articular e supervisionar na Procuradoria Educacional Institucional os processos de reconhecimento e renovação de cursos de graduação;
- VII. Acompanhar e apoiar, com a Coordenadoria de Dados e Informações Educacionais, o atendimento das demandas dos sistemas acadêmicos do Ministério da Educação;



MINISTÉRIO DA EDUCAÇÃO  
SECRETARIA DE EDUCAÇÃO PROFISSIONAL E TECNOLÓGICA  
INSTITUTO FEDERAL DE EDUCAÇÃO, CIÊNCIA E TECNOLOGIA DO SUL DE MINAS GERAIS  
REGIMENTO GERAL DO INSTITUTO FEDERAL DE EDUCAÇÃO, CIÊNCIA E TECNOLOGIA DO SUL DE MINAS GERAIS

- VIII. Participar da elaboração do Projeto Político Pedagógico e do Plano de Desenvolvimento Institucional;
- IX. Estabelecer processos e fomentar a criação de condições objetivas para a organização e o desenvolvimento do ensino;
- X. Acompanhar e prestar apoio técnico aos *campi* nos processos de criação, reestruturação, extinção e reconhecimento de cursos;
- XI. Fomentar a realização de eventos científicos relacionados ao ensino;
- XII. Dirigir o gerenciamento dos riscos relacionados a serviços, projetos e investimentos em relação à estratégia geral do IFSULDEMINAS descrita no Plano de Desenvolvimento Institucional vigente;
- XIII. Promover uma visão sistêmica do IFSULDEMINAS, articulando as partes com o todo, visando à consolidação das políticas institucionais com o desenvolvimento local e regional;
- XIV. Promover a normatização dos processos de ensino em parceria com os *campi* e órgãos colegiados;
- XV. Promover a avaliação dos processos de ensino em parceria com as equipes gestoras dos *campi*;
- XVI. Prestar apoio e assessoria aos *campi* em assuntos relativos ao Ensino;
- XVII. Acompanhar e apoiar, com a Coordenadoria de Controle e Registros Acadêmicos, o processo de emissão e registro de diplomas;
- XVIII. Desempenhar outras atividades no âmbito de sua competência.

***Coordenadoria de Controle e Registros Acadêmicos***

**Art. 33.** Compete à Coordenadoria de Controle e Registros Acadêmicos:

- I. Acompanhar, avaliar e propor medidas para adequação no sistema de informação (software) dos *campi*;
- II. Coordenar as atividades de controle acadêmico, expedição e registro de diplomas;
- III. Orientar e acompanhar a sistemática de guarda dos documentos vitalícios dos discentes;
- IV. Efetuar a atualização no manual de operacionalização das rotinas acadêmicas e o fluxo de processos acadêmicos no sítio do IFSULDEMINAS.

***Coordenadoria de Biblioteca***

**Art. 34.** Compete à Coordenadoria de Biblioteca:

- I. Propor políticas institucionais de informação bibliográfica e técnica e de serviços biblioteconômicos;
- II. Avaliar, periodicamente, as unidades de bibliotecas enquanto setor fundamental de apoio pedagógico e propor e providenciar as ações corretivas que se fizerem necessárias;
- III. Acompanhar o processo de desenvolvimento e atualização do acervo em consonância com os cursos existentes nos *campi*;
- IV. Promover a divulgação e o reconhecimento dos serviços do Sistema de Bibliotecas por meio de estratégias de marketing;
- V. Propor, elaborar e rever procedimentos relativos às ações do Sistema de Bibliotecas;
- VI. Estabelecer parcerias com bibliotecas e entidades de interesse comum às áreas de atuação dos *campi*, com vistas ao intercâmbio de informações e desenvolvimento de projetos;
- VII. Colaborar para a preservação e organização da memória institucional.



MINISTÉRIO DA EDUCAÇÃO  
SECRETARIA DE EDUCAÇÃO PROFISSIONAL E TECNOLÓGICA  
INSTITUTO FEDERAL DE EDUCAÇÃO, CIÊNCIA E TECNOLOGIA DO SUL DE MINAS GERAIS  
REGIMENTO GERAL DO INSTITUTO FEDERAL DE EDUCAÇÃO, CIÊNCIA E TECNOLOGIA DO SUL DE MINAS GERAIS

**Parágrafo único.** A Coordenadoria de Bibliotecas será integrada por um Bibliotecário Documentalista e articulará as bibliotecas das unidades do IFSULDEMINAS de modo a gerenciar o funcionamento sistêmico das bibliotecas do IFSULDEMINAS, analisando a realidade e as necessidades das unidades organizacionais, intermediando medidas construtivas para aperfeiçoamento do sistema de bibliotecas.

***Coordenadoria Pedagógica Institucional***

**Art. 35.** Compete à Coordenadoria Pedagógica Institucional:

- I. Contribuir nos processos de (re)construção e implementação de documentos institucionais, tais como: regulamentos, diretrizes, documentos orientadores e normativos, projetos pedagógicos, planos de curso, projetos de desenvolvimento institucional, estatutos, regimentos, entre outros;
- II. Contribuir nos processos de concepção, implementação e cumprimento de legislações e políticas educacionais, bem como assessorar e emitir informações quanto à aplicação e interpretação da legislação educacional;
- III. Contribuir nas atividades voltadas para o planejamento, a implantação e o acompanhamento dos cursos ofertados pelo IFSULDEMINAS;
- IV. Dar suporte técnico-pedagógico aos processos de supervisão e avaliação interna e externa para regulação da instituição e de seus cursos;
- V. Dar suporte técnico-pedagógico à comunidade interna do IFSULDEMINAS;
- VI. Participar do planejamento das ações inclusivas para o acesso, permanência e saída com êxito dos estudantes do IFSULDEMINAS.
- VII. Dar informações e orientar a comunidade externa e interna quanto aos cursos ofertados pela instituição;
- VIII. Atender ao público interno e externo no que se refere às normas da instituição e demais questões relativas ao ensino;
- IX. Contribuir para a construção de calendários escolares e acadêmicos;
- X. Acompanhar a atualização de toda documentação relativa aos cursos ofertados;
- XI. Prestar assessoria aos órgãos colegiados da instituição, quando solicitado;
- XII. Participar de bancas de seleção de professores efetivos e substitutos, quando solicitado;
- XIII. Integrar comissões institucionais inerentes ao fazer pedagógico;
- XIV. Integrar núcleos de estudo e pesquisa inerentes à área da educação;
- XV. Colaborar para a concepção, implementação e avaliação de programas de pós-graduação *Stricto sensu* e *Lato sensu*;
- XVI. Contribuir para a implementação de projetos e programas de monitoria e tutoria;
- XVII. Contribuir para a ampliação de parcerias com a rede pública de ensino, com os movimentos sociais e com as empresas privadas, visando à realização de projetos integrados;
- XVIII. Contribuir para o planejamento de programas e projetos de acompanhamento de egressos;
- XIX. Colaborar na divulgação e implantação de programas e projetos de pesquisa e extensão;
- XX. Contribuir na concepção de políticas e nos trabalhos da Coordenadoria de Processo Seletivo;
- XXI. Contribuir na concepção de políticas e nos trabalhos da Coordenadoria de Registros Acadêmicos;



MINISTÉRIO DA EDUCAÇÃO  
SECRETARIA DE EDUCAÇÃO PROFISSIONAL E TECNOLÓGICA  
INSTITUTO FEDERAL DE EDUCAÇÃO, CIÊNCIA E TECNOLOGIA DO SUL DE MINAS GERAIS  
REGIMENTO GERAL DO INSTITUTO FEDERAL DE EDUCAÇÃO, CIÊNCIA E TECNOLOGIA DO SUL DE MINAS GERAIS

- XXII. Zelar pela garantia da qualidade do ensino e executar outras funções correlatas aos cargos ou definidas pela legislação e regulamentos institucionais.

***Procuradoria Educacional Institucional***

**Art. 36.** Compete à Procuradoria Educacional Institucional:

- I. Coordenar as ações de regulação, supervisão e avaliação da educação superior e realizar a interlocução entre o IFSULDEMINAS e o Ministério da Educação/Secretaria de Regulação e Supervisão da Educação Superior e o Instituto Nacional de Estudos e Pesquisas Educacionais Anísio Teixeira (INEP);
- II. Manter atualizadas as informações no cadastro Sistema de Regulação do Ensino Superior (e-MEC) e nos processos regulatórios, bem como os elementos de avaliações, incluídas as informações necessárias do Exame Nacional de Desempenho dos Estudantes (ENADE);
- III. Protocolar, acompanhar e responder os processos do Sistema de Regulação do Ensino Superior (e-MEC) referentes à autorização, ao reconhecimento e à renovação de reconhecimento dos cursos de graduação, ao credenciamento, ao recredenciamento e aos aditamentos do IFSULDEMINAS, obedecendo à legislação e prazos vigentes do Ministério da Educação, sob a orientação dos órgãos envolvidos e dando ciência do andamento dos processos aos setores e às unidades do IFSULDEMINAS envolvidas;
- IV. Atualizar os membros da Comissão Própria de Avaliação (CPA) e inserir o relatório de autoavaliação no Sistema de Regulação do Ensino Superior (e-MEC);
- V. Coordenar a inserção de informações no sistema do Censo da Educação Superior (CENSUP) realizada pelos auxiliares institucionais em cada *campi*, zelando pela exatidão e fidedignidade das informações prestadas e responder as demandas até a consolidação dos dados;
- VI. Realizar análise dos dados de indicadores educacionais do Relatório de Gestão requeridos pelo Tribunal de Contas da União, conforme orientações e padronização da rede federal para prestação de contas;
- VII. Manter comunicação com todos os setores institucionais vinculados às atividades de regulação, supervisão e avaliação, Censo da Educação Superior e Enade em função das atividades a serem realizadas.

***Coordenadoria de Dados e Informações Educacionais***

**Art. 37.** Compete à Coordenadoria de Dados e Informações Educacionais:

- I. Orientar e supervisionar o preenchimento das plataformas de dados institucionais: Sistema Nacional da Educação Profissional e Tecnológica (SISTEC), Censo da Educação Básica (EDUCACENSO) e Plataforma Nilo Peçanha (PNP), vinculadas ao Ministério da Educação e Instituto Nacional de Estudos e Pesquisas Educacionais Anísio Teixeira (INEP);
- II. Extrair dados, quando solicitado, das plataformas de dados: Sistema Nacional da Educação Profissional e Tecnológica (SISTEC), Censo da Educação Básica (EDUCACENSO) e Plataforma Nilo Peçanha (PNP);
- III. Coordenar processos de coleta de dados institucionais por intermédio do Programa de Estatísticas, Indicadores e Informações Acadêmicas (PEIA);
- IV. Calcular os indicadores institucionais de gestão estabelecidos por acórdão do Tribunal de Contas da União ou por determinação do Ministério da Educação;
- V. Orientar e auxiliar na construção da Matriz Orçamentária CONIF no que diz respeito aos dados de matrículas disponibilizados na Plataforma Nilo Peçanha;



MINISTÉRIO DA EDUCAÇÃO  
SECRETARIA DE EDUCAÇÃO PROFISSIONAL E TECNOLÓGICA  
INSTITUTO FEDERAL DE EDUCAÇÃO, CIÊNCIA E TECNOLOGIA DO SUL DE MINAS GERAIS  
REGIMENTO GERAL DO INSTITUTO FEDERAL DE EDUCAÇÃO, CIÊNCIA E TECNOLOGIA DO SUL DE MINAS GERAIS

- VI. Coordenar atividades relacionadas à Rede RA/PI – Rede de Registros Acadêmicos e Pesquisadores Institucionais do IFSULDEMINAS.

***Diretoria de Assuntos Estudantis***

**Art. 38.** Compete à Diretoria de Assuntos Estudantis:

- I. Assessorar Reitor e Pró-Reitores, informando-os das expectativas e demandas dos discentes;
- II. Trabalhar diretamente com os representantes discentes nos *campi*, buscando informar-se das necessidades e peculiaridades de cada *campi*, no sentido de prover-se de informações sobre as expectativas e demandas discentes para atender ao referido no item anterior;
- III. Promover informação aos discentes para criação de entidades estudantis, tais como Conselhos de Alunos, Grêmios Estudantis, Diretórios Acadêmicos e demais entidades de representação estudantil dos *campi*, orientando e acompanhando a constituição dos regimentos dessas entidades;
- IV. Promover ações que visem à integração dos discentes, seja na promoção de eventos culturais, desportivos ou de outra natureza;
- V. Manter contato contínuo com as Coordenadorias-Gerais de Acompanhamento ao Educando ou Setores de Acompanhamento ao Educando dos *campi*, no intuito de assessorar o trabalho desses setores, tanto na orientação de ações a serem implementadas, quanto na resolução de situações, quando solicitado;
- VI. Assessorar na elaboração e atualização do Regimento Disciplinar Interno dos *campi*;
- VII. Elaborar projetos que visem ao bem-estar físico, emocional, psíquico e social dos discentes do IFSULDEMINAS, bem como relatórios da execução desses;
- VIII. Representar o IFSULDEMINAS nos foros específicos da área, quando se fizer necessário ou por solicitação do Reitor;
- IX. Propor e assegurar a implementação da política de assistência ao educando do IFSULDEMINAS;
- X. Planejar, coordenar, acompanhar e avaliar programas e projetos de assistência estudantil, no âmbito do IFSULDEMINAS;
- XI. Publicar editais de circulação interna para concessão de benefícios sociais e efetuar processos de inscrição, seleção e acompanhamento dos beneficiários;
- XII. Planejar, implantar e acompanhar a política de assistência estudantil, trabalhando de forma integrada às demais coordenadorias, setores e comissões do IFSULDEMINAS;
- XIII. Promover, em conjunto com os *campi*, ações que visem à inclusão do indivíduo, independente de gênero, raça, etnia e orientação sexual;
- XIV. Incentivar e apoiar a participação do estudante em eventos acadêmicos técnico-científicos, seja na divulgação destes na comunidade estudantil ou na concessão de auxílio-financeiro ou organizacional para a efetivação da participação;
- XV. Definir, em conjunto com os *campi*, os instrumentos de caracterização socioeconômica e educacional do estudante;
- XVI. Assessorar o reitor e as pró-reitorias nas questões de ações inclusivas;
- XVII. Planejar, organizar e acompanhar as ações de inclusão em conjunto com os *campi*, sistematizando as informações e consolidando as ações realizadas;
- XVIII. Promover e acompanhar os mecanismos de inclusão, envolvendo a acessibilidade física, atitudinal, metodológica, instrumental, programática e comunicacional nos *campi* do IFSULDEMINAS;





MINISTÉRIO DA EDUCAÇÃO  
SECRETARIA DE EDUCAÇÃO PROFISSIONAL E TECNOLÓGICA  
INSTITUTO FEDERAL DE EDUCAÇÃO, CIÊNCIA E TECNOLOGIA DO SUL DE MINAS GERAIS  
REGIMENTO GERAL DO INSTITUTO FEDERAL DE EDUCAÇÃO, CIÊNCIA E TECNOLOGIA DO SUL DE MINAS GERAIS

- XIX. Assessorar e incentivar a prática desportiva nos diversos *campi*, seja na organização dos jogos estudantis dos discentes da educação básica, seja na organização de eventos esportivos dos estudantes dos cursos de graduação, favorecendo a criação de grupos que promovam eventos esportivos e congêneres;
- XX. Planejar, organizar e acompanhar ações que visem à promoção da saúde e bem-estar do discente;
- XXI. Desenvolver e implementar nos *campi* projetos de conscientização quanto ao uso de substâncias nocivas à saúde notadamente com respeito ao uso de drogas lícitas e ilícitas;
- XXII. Acompanhar os serviços ofertados aos estudantes nos *campi*, relacionados à moradia, alimentação e cuidados médicos, auxiliando no desenvolvimento de projetos e ações que visem à melhoria desses serviços e ampliação de sua oferta.

***Coordenadoria de Acompanhamento ao Educando***

**Art. 39.** Compete à Coordenadoria de Acompanhamento ao Educando:

- I. Auxiliar a Diretoria de Assuntos Estudantis - DAE na pesquisa sobre as expectativas e demandas dos discentes;
- II. Promover com a DAE ações que fortaleçam a criação dos Conselhos de Alunos e Diretórios Acadêmicos dos *campi*, orientando e acompanhando a constituição dos regimentos dos conselhos de alunos e diretórios acadêmicos;
- III. Promover ações de integração com os discentes, repassando informações acerca das políticas e ações desenvolvidas pela DAE, criando mecanismos para divulgação das informações;
- IV. Assessorar a DAE na elaboração e atualização do Regimento Disciplinar Interno dos *campi*, com os representantes dos *campi* que atuam diretamente com os estudantes;
- V. Representar o IFSULDEMINAS nos foros específicos da área quando se fizer necessário ou por solicitação da Diretoria de Assuntos Estudantis;
- VI. Participar da implementação da política de assistência ao educando do IFSULDEMINAS, propondo ações e atuando na construção dos regimentos, em diálogo constante com os estudantes;
- VII. Auxiliar no planejamento, coordenação, acompanhamento e avaliação dos programas e projetos de assistência estudantil no âmbito do IFSULDEMINAS, bem como na coleta, organização e divulgação dos dados referentes às ações realizadas pela assistência estudantil;
- VIII. Auxiliar na divulgação aos estudantes dos editais disponíveis para concessão de benefícios sociais bem como na divulgação e orientação sobre os processos de inscrição, seleção e acompanhamento dos beneficiários;
- IX. Promover, em conjunto com a DAE e os *campi*, ações que visem à inserção do indivíduo, independente de gênero, raça, etnia e orientação sexual, trabalhando pelo reconhecimento da dignidade humana;
- X. Apoiar a participação do estudante em eventos acadêmicos técnico-científicos, inclusive no que diz à divulgação desses eventos na comunidade estudantil;
- XI. Auxiliar a DAE na definição dos instrumentos de caracterização socioeconômica e educacional do estudante, atuando no desenvolvimento de mecanismos e viabilizando o uso de sistemas para registro e mensuração dos dados e informações;
- XII. Auxiliar a DAE na gestão dos recursos financeiros aplicados nas ações da Assistência Estudantil, no gerenciamento de planilhas e demais instrumentos de gerenciamento financeiro.



MINISTÉRIO DA EDUCAÇÃO  
SECRETARIA DE EDUCAÇÃO PROFISSIONAL E TECNOLÓGICA  
INSTITUTO FEDERAL DE EDUCAÇÃO, CIÊNCIA E TECNOLOGIA DO SUL DE MINAS GERAIS  
REGIMENTO GERAL DO INSTITUTO FEDERAL DE EDUCAÇÃO, CIÊNCIA E TECNOLOGIA DO SUL DE MINAS GERAIS

***Coordenadoria de Ações Inclusivas***

**Art. 40.** Compete à Coordenadoria de Ações Inclusivas:

- I. Promover, em estreita relação com a Diretoria de Assuntos Estudantis, as ações educacionais na perspectiva da educação inclusiva;
- II. Refletir e promover a cultura da inclusão no âmbito do IFSULDEMINAS por meio de projetos, assessorias e ações educacionais, contribuindo para as políticas e ações inclusivas nas esferas municipal, estadual e federal;
- III. Promover a efetividade das diretrizes da educação inclusiva do IFSULDEMINAS em todas suas ações e atividades;
- IV. Assessorar, em conjunto com a DAE, as ações desenvolvidas nos *campi* no que tange ao atendimento educacional especializado;
- V. Estabelecer parâmetros, ações e programas que visem promover a entrada, permanência e êxito dos estudantes;
- VI. Estabelecer em cada *campi*, bem como na reitoria, ações relacionadas à diversidade, tais como identidade de gênero, orientação sexual, etnia, classe social, religião, idade, deficiência, nacionalidade e cultura;
- VII. Fortalecer os Núcleos de Atendimento às Pessoas com Necessidades Específicas - NAPNE, bem como promover a organização e institucionalização dos Núcleos de Estudos Afrobrasileiros e Indígenas (NEABI) e dos Núcleos de Estudos e Pesquisas sobre Gênero, Educação e Sexualidade, fortalecendo e incentivando a formação desses núcleos em todos os *campi* do IFSULDEMINAS;
- VIII. Assegurar atendimento especializado e de qualidade aos estudantes que forem público-alvo da educação especial;
- IX. Assessorar a Comissão de Obras quanto à adequação e à adaptação dos espaços físicos, contemplando a NBR 9050;
- X. Assessorar a Comissão Permanente de Seleção no processo de elaboração, divulgação e realização dos processos seletivos, a fim de assegurar os direitos dos candidatos.
- XI. Assessorar a Diretoria de Assuntos Estudantis nas questões relacionadas às ações inclusivas;
- XII. Planejar, organizar e acompanhar as ações de inclusão em conjunto com os *campi*, sistematizando as informações e consolidando as ações realizadas;
- XIII. Promover e acompanhar os mecanismos de inclusão, envolvendo a acessibilidade física, atitudinal, metodológica, instrumental, programática e comunicacional nos *campi* do IFSULDEMINAS.

***Coordenadoria de Processo Seletivo***

**Art. 41.** Compete à Coordenadoria de Processo Seletivo:

- I. Orientar e acompanhar a execução das atividades técnicas e administrativas relativas aos processos de ingresso de discentes;
- II. Participar do planejamento, organização e aplicação dos vestibulares, processos seletivos de estudantes de cursos presenciais e a distância, em estreita colaboração com a Diretoria de Assuntos Estudantis e Diretoria de Educação a Distância;
- III. Coordenar a elaboração de respostas às solicitações de órgãos externos, tais como Controladoria-Geral da União, Tribunal de Contas da União e Ministério Público Federal, encaminhando aos setores responsáveis os assuntos apontados em seus relatórios de auditoria, bem como acompanhar a implementação das recomendações desses órgãos no que diz respeito aos processos seletivos vestibulares;



MINISTÉRIO DA EDUCAÇÃO  
SECRETARIA DE EDUCAÇÃO PROFISSIONAL E TECNOLÓGICA  
INSTITUTO FEDERAL DE EDUCAÇÃO, CIÊNCIA E TECNOLOGIA DO SUL DE MINAS GERAIS  
REGIMENTO GERAL DO INSTITUTO FEDERAL DE EDUCAÇÃO, CIÊNCIA E TECNOLOGIA DO SUL DE MINAS GERAIS

- IV. Estabelecer procedimentos e normas para os processos de ingresso de estudantes nos cursos presenciais e a distância;
- V. Programar e coordenar o calendário dos processos de ingresso de estudantes;
- VI. Definir com a Assessoria de Comunicação, com a colaboração das Coordenadorias de Processos Seletivos dos *campi*, a divulgação dos processos de ingresso;
- VII. Coordenar a logística dos processos de vestibulares;
- VIII. Assessorar e articular as coordenadorias de ingresso dos *campi*, núcleos avançados e polos no que se refere ao estabelecimento das condições físicas, materiais e humanas necessárias à execução dos processos vestibulares;
- IX. Estabelecer condições para o processamento dos resultados dos processos vestibulares;
- X. Assessorar e acompanhar o desenvolvimento e a execução de sistemas eletrônicos para ações referentes aos processos vestibulares;
- XI. Elaborar e divulgar relatórios dos processos vestibulares;
- XII. Atuar em estreita relação com a DAE e a Diretoria de Ensino (DIREN), com objetivo de fazer com que os processos seletivos para ingresso de estudantes estejam voltados para as ações de inclusão e promoção do acesso aos cursos ofertados prioritariamente aos estudantes oriundos da rede pública de ensino;
- XIII. Atuar com a Coordenadoria de Ações Inclusivas no objetivo de tornar os editais e outros meios de divulgação das informações relativas aos processos seletivos acessíveis a todos, especialmente às pessoas com deficiência.

***Diretoria de Educação a Distância***

**Art. 42.** Compete à Diretoria de Educação a Distância:

- I. Propor, discutir e desenvolver as políticas para a modalidade de educação a distância;
- II. Estabelecer processos e fomentar a criação de condições para a organização e o desenvolvimento da modalidade em todos os níveis educacionais;
- III. Apoiar os *campi* nos processos de criação, reestruturação, extinção, cadastramento e reconhecimento de cursos;
- IV. Fomentar a realização de eventos científicos relacionados à modalidade a distância;
- V. Normatizar, supervisionar e acompanhar os processos de ensino relativos à modalidade em todos os níveis educacionais;
- VI. Fomentar a implantação de políticas e programas de educação a distância, visando à democratização do acesso à educação, à informação, ao conhecimento e à interiorização da oferta de vagas;
- VII. Prestar apoio e assessoria aos *campi* em assuntos relativos à Pró-Reitoria.

***Coordenadoria de Ensino a Distância***

**Art. 43.** Compete à Coordenadoria de Ensino a Distância:

- I. Promover a avaliação das ofertas em educação a distância;
- II. Promover a formação continuada do pessoal docente e técnico-administrativo em educação relacionado à modalidade de educação a distância.
- III. Assessorar a Diretoria de Ensino a Distância no desempenho de suas atribuições.

***Pró-Reitoria de Extensão***

**Art. 44.** A Pró-Reitoria de Extensão, dirigida por um Pró-Reitor nomeado pelo Reitor, é o órgão executivo que planeja, desenvolve, controla e avalia as políticas de extensão, de integração e de intercâmbio do IFSULDEMINAS com o setor produtivo e a sociedade em geral, homologadas pelo Conselho Superior, bem como coordena os processos de divulgação



MINISTÉRIO DA EDUCAÇÃO  
SECRETARIA DE EDUCAÇÃO PROFISSIONAL E TECNOLÓGICA  
INSTITUTO FEDERAL DE EDUCAÇÃO, CIÊNCIA E TECNOLOGIA DO SUL DE MINAS GERAIS  
REGIMENTO GERAL DO INSTITUTO FEDERAL DE EDUCAÇÃO, CIÊNCIA E TECNOLOGIA DO SUL DE MINAS GERAIS

e comunicação institucional e promove ações que garantam a articulação entre o ensino, a pesquisa e a extensão.

**Art. 45.** A Pró-Reitoria de Extensão será composta por:

- I. Pró-Reitor de Extensão;
- II. Diretoria de Extensão, composta por:
  - a) Coordenadoria de Apoio aos Discentes, Egressos e Estágios;
  - b) Coordenadoria de Projetos e Eventos;
  - c) Coordenadoria de Esporte e Lazer;
  - d) Coordenadoria de Arte e Cultura.
- III. Coordenadoria-Geral de Relações Internacionais.

***Pró-Reitor de Extensão***

**Art. 46.** Compete ao Pró-Reitor de Extensão:

- I. Propor e conduzir políticas de extensão para o IFSULDEMINAS;
- II. Atuar no planejamento estratégico do IFSULDEMINAS, definindo as prioridades para a integração com a comunidade e entre os *campi* por meio de atividades de extensão, conforme o PDI;
- III. Apoiar o Colegiado de Ensino, Pesquisa e Extensão no exercício de suas atribuições;
- IV. Propor mecanismos de articulação entre os diferentes setores produtivos da região e o ensino e a pesquisa;
- V. Propor e viabilizar políticas de integração com os diversos segmentos sociais e produtivos da região para a promoção do desenvolvimento integrado do sul de Minas Gerais;
- VI. Fomentar parcerias, relações de intercâmbio, celebrar convênios e acordos de cooperação com instituições locais, regionais, nacionais e internacionais;
- VII. Oferecer apoio aos alunos nas atividades externas, interagindo com a comunidade, empresas e segmentos produtivos, viabilizando estágios, visitas técnicas e outros e apoiar os egressos na organização das oportunidades de trabalho e atualizações;
- VIII. Acompanhar e normatizar os projetos e atividades de extensão;
- IX. Promover a adoção de processos e diretrizes que permitam a otimização de recursos, a redução de riscos e a realização de benefícios para a instituição;
- X. Assegurar o alinhamento dos investimentos, projetos e serviços em relação à estratégia geral do IFSULDEMINAS descrita no Plano de Desenvolvimento Institucional vigente;
- XI. Executar outras funções designadas pelo Reitor;
- XII. Administrar os recursos financeiros e o patrimônio da Pró-Reitoria;
- XIII. Executar as políticas e diretrizes definidas pelo Conselho Superior;
- XIV. Representar o IFSULDEMINAS nos foros específicos da área quando se fizer necessário ou por solicitação do Reitor.
- XV. Coordenar a coleta sistemática e permanente de dados, visando à avaliação quantitativa e qualitativa da extensão.

***Diretoria de Extensão***

**Art. 47.** Compete à Diretoria de Extensão:

- I. Elaborar e coordenar o planejamento anual das ações de integração da instituição com a comunidade;



MINISTÉRIO DA EDUCAÇÃO  
SECRETARIA DE EDUCAÇÃO PROFISSIONAL E TECNOLÓGICA  
INSTITUTO FEDERAL DE EDUCAÇÃO, CIÊNCIA E TECNOLOGIA DO SUL DE MINAS GERAIS  
REGIMENTO GERAL DO INSTITUTO FEDERAL DE EDUCAÇÃO, CIÊNCIA E TECNOLOGIA DO SUL DE MINAS GERAIS

- II. Oferecer suporte aos projetos tecnológicos e às atividades de pesquisa e desenvolvimento em parceria com instituições públicas ou privadas, que tenham uma interface de aplicação;
- III. Incentivar os *campi* para a oferta de serviços tecnológicos, como consultoria, assessoria, prestação de serviços, laudos técnicos com agregado tecnológico para o mundo produtivo, bem como apoiar essas ações;
- IV. Promover, apoiar e acompanhar seminários, ciclos de debates, congressos, palestras e outros eventos;
- V. Dirigir o gerenciamento dos riscos relacionados a serviços, projetos e investimentos em relação à estratégia geral do IFSULDEMINAS descrita no Plano de Desenvolvimento Institucional vigente;
- VI. Promover ações para a articulação entre ensino, pesquisa e extensão;
- VII. Buscar parcerias para o fomento e desenvolvimento dos projetos e atividades de extensão;
- VIII. Oferecer apoio para atividades culturais e esportivas, inclusive ações de responsabilidade social e projetos de ações inclusivas e de tecnologia social;
- IX. Prestar apoio e assessoria aos *campi* em assuntos relativos à Pró-Reitoria;
- X. Promover a articulação e acompanhar as atividades de Extensão entre os *campi*, núcleos avançados e polos;
- XI. Promover nos *campi* cursos livres de formação inicial e continuada e cursos de extensão com atividades de ensino acadêmico, técnico, cultural ou artístico, não capitulada no âmbito regulamentar de ensino do IFSULDEMINAS e certificar os participantes;
- XII. Orientar e acompanhar a elaboração e formalização de convênios, termos de acordo, termos de cooperação e contratos resultantes de parcerias externas;
- XIII. Desenvolver estratégias de estímulo à comunidade interna para o desenvolvimento de projetos de extensão (Farol Tecnológico).

***Coordenadoria de Apoio aos Discentes, Egressos e Estágios***

**Art. 48.** Compete à Coordenadoria de Apoio aos Discentes, Egressos e Estágios:

- I. Coordenar a elaboração do planejamento anual das atividades de apoio aos discentes egressos;
- II. Participar da elaboração do Plano de Desenvolvimento Institucional;
- III. Coordenar e organizar as atividades e os processos relativos a estágios no IFSULDEMINAS, efetuando encaminhamentos, supervisão e documentação;
- IV. Manter no portal do IFSULDEMINAS formulários, legislação pertinente e banco de dados disponíveis aos alunos com informações sobre empresas e instituições para a oferta de estágios;
- V. Desenvolver o programa de bolsas de extensão;
- VI. Apoiar o programa de assistência estudantil e oferecer apoio para atividades sociais, culturais e esportivas;
- VII. Apoiar alunos e egressos, oferecendo divulgação de empresas, agentes de integração e consultoria de recursos humanos, de vagas para estágio, emprego e agenciamento de oportunidades (banco de currículos, observatório de oportunidades, entre outras);
- VIII. Promover ações para a articulação entre ensino, pesquisa e extensão;
- IX. Acompanhar egressos, com criação de banco de dados para *feedback* de matrizes curriculares dos cursos e outras demandas;
- X. Acompanhar as ações de comunicação nos *campi*, núcleos avançados e polos;



MINISTÉRIO DA EDUCAÇÃO  
SECRETARIA DE EDUCAÇÃO PROFISSIONAL E TECNOLÓGICA  
INSTITUTO FEDERAL DE EDUCAÇÃO, CIÊNCIA E TECNOLOGIA DO SUL DE MINAS GERAIS  
REGIMENTO GERAL DO INSTITUTO FEDERAL DE EDUCAÇÃO, CIÊNCIA E TECNOLOGIA DO SUL DE MINAS GERAIS

- XI. Prestar apoio e assessoria aos *campi* em assuntos relativos à Pró-Reitoria;
- XII. Promover a divulgação de eventos visando ao auxílio de alunos e egressos no ingresso ao mercado de trabalho;
- XIII. Apoiar e normatizar visitas técnicas;
- XIV. Apoiar a criação de habitats de inovação (pré-incubadoras, incubadoras, apoio à implantação de parques tecnológicos) e a institucionalização das empresas juniores.

***Coordenadoria de Projetos e Eventos***

**Art. 49.** Compete à Coordenadoria de Projetos e Eventos:

- I. Coordenar a elaboração do planejamento anual para o desenvolvimento de projetos de extensão, parcerias e eventos no IFSULDEMINAS;
- II. Promover a execução de projetos e eventos e as políticas de extensão do IFSULDEMINAS;
- III. Propiciar a articulação entre os diferentes setores produtivos da região com o IFSULDEMINAS;
- IV. Viabilizar as políticas de integração com os diversos segmentos sociais e produtivos da região para promoção do desenvolvimento integrado do sul de Minas Gerais;
- V. Propor, planejar e criar condições para a celebração de parcerias, relações de intercâmbio, convênios e acordos de cooperação com outras instituições;
- VI. Desenvolver projetos e eventos para oferecer apoio aos alunos nas atividades externas, interagindo com a comunidade, empresas e segmentos produtivos;
- VII. Executar as políticas e diretrizes definidas pelo Pró-Reitor de Extensão;
- VIII. Acompanhar os projetos e atividades de extensão das unidades do IFSULDEMINAS;
- IX. Executar outras funções designadas pela Diretoria de Extensão;
- X. Representar o IFSULDEMINAS nos foros específicos da área, quando se fizer necessário, por solicitação do Pró-Reitor de Extensão.

***Coordenadoria de Esportes e Lazer***

**Art. 50.** Compete à Coordenadoria de Esportes, Lazer e Cultura:

- I. Planejar, acompanhar, orientar, promover e avaliar atividades de cunho esportivo, cultural e de lazer no ambiente escolar, além de atividades que promovam a saúde, qualidade de vida e bem-estar da comunidade acadêmica;
- II. Planejar eventos esportivos interclasse e de extensão de diversas modalidades;
- III. Planejar, acompanhar e avaliar a elaboração de projetos internos e externos, referentes a esportes e lazer;
- IV. Administrar e executar serviços pertinentes às atividades de esportes e lazer para a comunidade interna e externa;
- V. Propor ações e promover troca de experiências entre as unidades do IFSULDEMINAS no que tange à promoção da saúde, esporte, lazer e apoio didático-pedagógico;
- VI. Assessorar as unidades do IFSULDEMINAS nos processos de fortalecimento das lideranças e organizações esportivas estudantis;
- VII. Criar espaços para a divulgação dos trabalhos de esporte desenvolvidos pelos estudantes e servidores;
- VIII. Promover, em conjunto com os *campi*, a organização dos jogos estudantis.
- IX. Promover, em conjunto com os *campi*, a organização dos jogos dos servidores.
- X. Promover e incentivar a prática desportiva nos horários de tempo livre, período noturno e finais de semana, envolvendo servidores, discentes e comunidade externa;



MINISTÉRIO DA EDUCAÇÃO  
SECRETARIA DE EDUCAÇÃO PROFISSIONAL E TECNOLÓGICA  
INSTITUTO FEDERAL DE EDUCAÇÃO, CIÊNCIA E TECNOLOGIA DO SUL DE MINAS GERAIS  
REGIMENTO GERAL DO INSTITUTO FEDERAL DE EDUCAÇÃO, CIÊNCIA E TECNOLOGIA DO SUL DE MINAS GERAIS

- XI. Estabelecer parcerias com governos municipais, estadual e federal na área de esporte e lazer;
- XII. Estimular e assessorar as unidades do IFSULDEMINAS na elaboração de projetos de extensão com vistas à captação de recursos externos para a área de esporte e lazer;
- XIII. Avaliar e viabilizar a execução de monitoria de alunos para atividades nesta Coordenadoria;
- XIV. Criar, aplicar e fiscalizar as normas, procedimentos, direitos e deveres dos alunos para ocupação, conservação e manutenção dos equipamentos e ambientes utilizados nas atividades de esporte e lazer;
- XV. Zelar pela guarda e conservação dos materiais e equipamentos que lhe forem confiados.
- XVI. Apoiar setores e unidades em ações voltadas às áreas esportiva e de lazer para discentes e servidores;
- XVII. Oferecer apoio para atividades esportivas, inclusive ações de responsabilidade social e projetos de ações inclusivas, fomentando a valorização da consciência corporal e esportiva;
- XVIII. Promover ações que visem à integração dos discentes nas áreas esportiva e acadêmica;
- XIX. Propor, conjuntamente com as Coordenadoria de curso, calendário anual de ações nas áreas esportiva.

***Coordenadoria de Arte e Cultura***

**Art. 51.** Compete à Coordenadoria de Arte e Cultura:

- I. Planejar, acompanhar, orientar, promover e avaliar atividades artísticas e culturais no ambiente da instituição;
- II. Planejar eventos artísticos e culturais e de extensão no âmbito da instituição;
- III. Planejar, acompanhar e avaliar a elaboração de projetos internos e externos, de arte e cultura;
- IV. Administrar e executar serviços pertinentes às atividades de artes e cultura para a comunidade interna e externa;
- V. Propor ações e promover troca de experiências entre as unidades do IFSULDEMINAS no que tange à promoção das artes e cultura e apoio didático-pedagógico;
- VI. Assessorar as unidades do IFSULDEMINAS nos processos de fortalecimento das lideranças e organizações artísticas e culturais estudantis;
- VII. Criar espaços para a divulgação dos trabalhos de arte e cultura desenvolvidos pelos estudantes e servidores;
- VIII. Promover, em conjunto com os *campi*, a organização do Dia da Cultura;
- IX. Promover, em conjunto com os *campi*, a organização do Festival de Arte e Cultura;
- X. Promover e incentivar as práticas culturais nos horários de tempo livre, período noturno e finais de semana, envolvendo servidores, discentes e comunidade externa;
- XI. Estabelecer parcerias com governos municipais, estadual e federal na área das artes e da cultura;
- XII. Estimular e assessorar as unidades do IFSULDEMINAS na elaboração de projetos de extensão com vistas à captação de recursos externos para a área das artes e da cultura;
- XIII. Avaliar e viabilizar a execução de monitoria de alunos para atividades nesta Coordenadoria;
- XIV. Criar, aplicar e fiscalizar as normas, procedimentos, direitos e deveres dos alunos para ocupação, conservação e manutenção dos equipamentos e ambientes utilizados nas atividades artísticas e culturais;



MINISTÉRIO DA EDUCAÇÃO  
SECRETARIA DE EDUCAÇÃO PROFISSIONAL E TECNOLÓGICA  
INSTITUTO FEDERAL DE EDUCAÇÃO, CIÊNCIA E TECNOLOGIA DO SUL DE MINAS GERAIS  
REGIMENTO GERAL DO INSTITUTO FEDERAL DE EDUCAÇÃO, CIÊNCIA E TECNOLOGIA DO SUL DE MINAS GERAIS

- XV. Zelar pela guarda e conservação dos materiais e equipamentos que lhe forem confiados.
- XVI. Apoiar setores e unidades em ações voltadas às artes e à cultura para discentes e servidores;
- XVII. Oferecer apoio para atividades culturais inclusive ações de responsabilidade social e projetos de ações inclusivas, fomentando a valorização da consciência de identidade coletiva baseada na cultura, patrimônio e memória da região;
- XVIII. Promover ações que visem à integração dos discentes nas áreas artísticas e culturais;
- XIX. Propor, em conjunto com as Coordenadorias de curso, calendário anual de ações nas áreas específicas de artes e cultura.

***Coordenadoria de Integração e Inclusão Social***

**Art. 52.** Compete à Coordenadoria de Integração e Inclusão Social:

- I. Assessorar o(a) Pró-Reitor(a) de Extensão no estabelecimento de estratégias de inclusão social e integração da instituição com a comunidade;
- II. Participar da elaboração do Plano de Ação Anual da Pró-Reitoria de Extensão;
- III. Planejar, organizar e acompanhar as ações voltadas às populações em vulnerabilidade social, sistematizando as informações e consolidando as ações com os *campi*;
- IV. Implementar programas e projetos de inclusão social e integração da instituição com a sociedade;
- V. Articular ações e programas que favoreçam a inserção da população em vulnerabilidade social no mercado de trabalho, empreendedorismo e empreendimentos de economia solidária;
- VI. Apoiar a qualificação profissional por meio de Cursos de Formação Inicial e Continuada nos *campi*;
- VII. Fomentar e estimular parcerias com empresas, instituições e ONGs para o desenvolvimento de ações de inclusão social e produtiva;
- VIII. Fomentar, apoiar e acompanhar as ações realizadas em parceria com outros órgãos e instituições que promovam a inclusão social, inclusão produtiva, empreendedorismo e cooperativismo;
- IX. Promover a qualificação profissional e a elevação da escolaridade das populações em situação de vulnerabilidade social;
- X. Fomentar a educação do campo, agricultura familiar, bem como outras ações para o desenvolvimento sustentável dos produtores rurais;
- XI. Subsidiar o desenvolvimento de estudos, pesquisas e parcerias com outras instituições de ensino, pesquisa e extensão para formulação de políticas públicas inclusivas no IFSULDEMINAS;
- XII. Fomentar, desenvolver, coordenar e acompanhar ações que promovam a igualdade étnico-racial;
- XIII. Fortalecer as ações de inclusão social do Instituto, por meio da interação com os demais setores ligados às ações da Rede Federal;
- XIV. Elaborar relatório anual da gestão e ações da Coordenadoria;
- XV. Desenvolver outras atribuições afins designadas pelo Pró-Reitor de Extensão.

***Coordenadoria-Geral de Relações Internacionais***

**Art. 53.** Compete à Coordenadoria-Geral de Relações Internacionais:





MINISTÉRIO DA EDUCAÇÃO  
SECRETARIA DE EDUCAÇÃO PROFISSIONAL E TECNOLÓGICA  
INSTITUTO FEDERAL DE EDUCAÇÃO, CIÊNCIA E TECNOLOGIA DO SUL DE MINAS GERAIS  
REGIMENTO GERAL DO INSTITUTO FEDERAL DE EDUCAÇÃO, CIÊNCIA E TECNOLOGIA DO SUL DE MINAS GERAIS

- I. Representar o IFSULDEMINAS perante outras organizações no Brasil e no exterior, no que concerne às relações internacionais, buscando a consolidação e a ampliação das possibilidades de ações desta Instituição;
- II. Coordenar e apoiar a participação de representantes do IFSULDEMINAS em fóruns, organismos e entidades internacionais vinculados à sua área de competência;
- III. Divulgar a importância das atividades de cooperação internacional para o IFSULDEMINAS e prestar auxílio ao corpo docente, discente e técnico-administrativo em educação na busca de oportunidades acadêmicas e de aprimoramento profissional no exterior;
- IV. Interagir com os demais departamentos do IFSULDEMINAS na condução e execução dos diversos programas internacionais, monitorando o seu desenvolvimento e divulgando os resultados obtidos;
- V. Providenciar a redação, tradução e versão de todos os documentos pertinentes, assim como desenvolver e implantar mecanismos de assistência para o seu devido encaminhamento;
- VI. Acompanhar os alunos e servidores envolvidos em programas oferecidos fora do Brasil, conveniados em suas atividades acadêmicas, orientando-os quanto à sua adaptação aos costumes locais e auxiliando-os na obtenção da documentação necessária à estada regular no país estrangeiro, bem como prestar assistência a participantes estrangeiros que se encontram em atividades no IFSULDEMINAS.

***Pró-Reitoria de Gestão de Pessoas***

**Art. 54.** A Pró-Reitoria de Gestão de Pessoas, dirigida por um Pró-Reitor nomeado pelo Reitor, é o órgão executivo que planeja, supervisiona, coordena, fomenta, monitora, acompanha e avalia as atividades e políticas de gestão de pessoas do IFSULDEMINAS.

**Art. 55.** A Pró-Reitoria de Gestão de Pessoas será composta por:

- I. Pró-Reitor de Gestão de Pessoas;
- II. Diretoria de Administração de Pessoal e Normas;
  - a) Coordenadoria de Administração de Pessoal;
  - b) Coordenadoria de Legislação e Normas;
- III. Coordenadoria-Geral de Desenvolvimento de Pessoal e Qualidade de Vida;
  - a) Coordenadoria de Desenvolvimento de Pessoal;
  - b) Coordenadoria de Qualidade de Vida do Servidor;

***Pró-Reitor de Gestão de Pessoas***

**Art. 56.** Compete ao Pró-Reitor de Gestão de Pessoas:

- I. Propor e conduzir políticas de gestão de pessoas para o IFSULDEMINAS;
- II. Promover a integração dos *campi* com a Pró-Reitoria de Gestão de Pessoas para a consolidação das políticas de gestão de pessoas estabelecidas pelo Conselho Superior e pelo Plano de Desenvolvimento Institucional (PDI);
- III. Coordenar e apoiar a Câmara de Gestão de Pessoas (CAGEPE) no exercício de suas atribuições;
- IV. Promover a articulação de suas ações com as demais Pró-Reitorias e os *campi*;
- V. Coordenar os processos de provimento de cargos, remoção e redistribuição de servidores, auxiliando e dando os subsídios necessários para a definição dos cargos e das vagas a distribuir entre as unidades e os setores do IFSULDEMINAS;



MINISTÉRIO DA EDUCAÇÃO  
SECRETARIA DE EDUCAÇÃO PROFISSIONAL E TECNOLÓGICA  
INSTITUTO FEDERAL DE EDUCAÇÃO, CIÊNCIA E TECNOLOGIA DO SUL DE MINAS GERAIS  
REGIMENTO GERAL DO INSTITUTO FEDERAL DE EDUCAÇÃO, CIÊNCIA E TECNOLOGIA DO SUL DE MINAS GERAIS

- VI. Acompanhar e normatizar atividades e projetos necessários ao bom funcionamento da área de gestão de pessoas;
- VII. Administrar os recursos financeiros e patrimoniais da Pró-Reitoria de Gestão de Pessoas;
- VIII. Promover a adoção de processos e diretrizes que permitam a otimização de recursos, a redução de riscos e a realização de benefícios para a instituição;
- IX. Assegurar o alinhamento dos investimentos, projetos e serviços em relação à estratégia geral do IFSULDEMINAS descrita no Plano de Desenvolvimento Institucional vigente;
- X. Representar o IFSULDEMINAS nos foros específicos da área, quando se fizer necessário, por solicitação do Reitor;
- XI. Representar a Pró-Reitoria de Gestão de Pessoas em órgãos, instituições e comunidade externa por delegação do Reitor ou no âmbito de sua competência;
- XII. Coordenar a coleta sistemática e permanente de dados visando à avaliação quantitativa e qualitativa da área de gestão de pessoas;
- XIII. Subsidiar a elaboração do Relatório Anual de Gestão com dados pertinentes à sua área de atuação;
- XIV. Zelar pelos bens patrimoniais da Reitoria, sobretudo aqueles sob sua responsabilidade;
- XV. Acompanhar todas as demais atividades atinentes à sua área de atuação;
- XVI. Executar outras atividades correlatas que lhe forem atribuídas pelo Reitor do IFSULDEMINAS.

***Diretoria de Administração de Pessoal e Normas***

**Art. 57.** Compete à Diretoria de Administração de Pessoal e Normas:

- I. Gerenciar processos de aposentadorias, pensões e nomeações;
- II. Gerenciar o quantitativo de servidores do órgão, assessorando as demais unidades do IFSULDEMINAS no dimensionamento do quadro de pessoal, no controle de concursos válidos, de candidatos homologados e de situações afins;
- III. Gerenciar e controlar a contratação e o desligamento de servidores com vínculos temporários;
- IV. Orientar a aplicação e uniformização de procedimentos nas coordenadorias de gestão de pessoas nas unidades do IFSULDEMINAS;
- V. Assessorar a Pró-Reitoria de Gestão de Pessoas na integração de procedimentos das coordenadorias de gestão de pessoas das unidades do IFSULDEMINAS;
- VI. Prestar apoio e assessoria às unidades em assuntos que estejam diretamente ligados à gestão de pessoas;
- VII. Subsidiar a elaboração do Relatório Anual de Gestão com dados pertinentes à sua área de atuação;
- VIII. Dirigir o gerenciamento dos riscos relacionados a serviços, projetos e investimentos em relação à estratégia geral do IFSULDEMINAS descrita no Plano de Desenvolvimento Institucional vigente;
- IX. Zelar pelos bens patrimoniais da Reitoria, sobretudo aqueles sob sua responsabilidade;
- X. Manter atualizados e organizados todos os arquivos, inclusive os digitais, decorrentes das atividades desempenhadas na Diretoria;
- XI. Acompanhar todas as demais atividades atinentes à sua área de atuação;
- XII. Executar outras atividades correlatas que lhe forem atribuídas pela Pró-Reitoria de Gestão de Pessoas do IFSULDEMINAS.



MINISTÉRIO DA EDUCAÇÃO  
SECRETARIA DE EDUCAÇÃO PROFISSIONAL E TECNOLÓGICA  
INSTITUTO FEDERAL DE EDUCAÇÃO, CIÊNCIA E TECNOLOGIA DO SUL DE MINAS GERAIS  
REGIMENTO GERAL DO INSTITUTO FEDERAL DE EDUCAÇÃO, CIÊNCIA E TECNOLOGIA DO SUL DE MINAS GERAIS

***Coordenadoria de Administração de Pessoal***

**Art. 58.** Compete à Coordenadoria de Administração de Pessoal:

- I. Cadastrar no Sistema Integrado de Administração de Pessoal - SIAPE, após o recebimento da portaria, os processos de remoção interna que ocorreram por edital ou por pedidos individuais; os processos de cessão de servidor, bem como o processo de colaboração técnica;
- II. Cadastrar no SIAPE, após emissão de portaria, as redistribuições, os incentivos à qualificação e a retribuição por titulação dos servidores, assim como os respectivos valores retroativos devidos; os processos de admissão de pessoal (nomeação); os processos de vacância dos cargos, daqueles que possuem vínculo efetivo;
- III. Cadastrar no SIAPE, após emissão do contrato, os processos de admissão de pessoal com vínculo temporário;
- IV. Atender às Auditorias da Controladoria-Geral da União e do Tribunal de Contas da União no que se refere à folha de pagamento;
- V. Cadastrar no SIAPE os afastamentos, excetos os afastamentos referentes à saúde do servidor e de seus dependentes, ou seja, afastamento do país, afastamento para qualificação, licença-capacitação, doação de sangue, serviço prestado à Justiça Eleitoral, licença-casamento, licença-falecimento de pessoa da família, licença-gestante, licença-paternidade;
- VI. Cadastrar as modificações/inclusões/exclusões referentes aos registros funcionais dos servidores, bem como folha de pagamento mensal dos servidores ativos, inativos, pensionistas, cargos em comissão, professores substitutos e estagiários;
- VII. Cadastrar o registro no SIAPE de todas as ocorrências e concessões referentes à atuação profissional dos servidores desde o ingresso até a sua aposentadoria;
- VIII. Realizar as inclusões e exclusões a serem feitas em folha de pagamento, com a emissão dos relatórios finais para pagamento;
- IX. Cadastrar os dados no SIAPE, SIAPECAD, SIAPENET e em outras bases que venham a ser desenvolvidas;
- X. Cadastrar no SIAPE todos os atos que gerem benefícios financeiros aos servidores, tais como benefícios assistenciais, vantagens fixas e outros que sejam publicados por portaria ou boletim externo;
- XI. Acompanhar o quadro de funções gratificadas e cargos de direção do IFSULDEMINAS e promover o pagamento de substituição remunerada, quando couber;
- XII. Acompanhar ao final de cada exercício o agendamento de férias dos servidores, bem como realizar as interrupções e os cancelamentos que forem necessários;
- XIII. Instruir os processos de exercício anterior, referente a direitos não concedidos a tempo aos servidores;
- XIV. Proceder todas as alterações cadastrais/pessoais solicitadas pelos servidores, por exemplo, alteração de dados bancários, jornada de trabalho, entre outras;
- XV. Fornecer memória de cálculo para o cadastro das ações judiciais no Sistema de Gestão de Pessoas - SIGEPE e Sistema Integrado de Monitoramento Execução e Controle - SIMEC;
- XVI. Homologar, ao final de cada período mensal, a folha de pagamento, após a conferência de todos os contracheques gerados pelo SIAPE e efetuar eventuais correções necessárias;
- XVII. Subsidiar a elaboração do Relatório Anual de Gestão com dados pertinentes à sua área de atuação;



MINISTÉRIO DA EDUCAÇÃO  
SECRETARIA DE EDUCAÇÃO PROFISSIONAL E TECNOLÓGICA  
INSTITUTO FEDERAL DE EDUCAÇÃO, CIÊNCIA E TECNOLOGIA DO SUL DE MINAS GERAIS  
REGIMENTO GERAL DO INSTITUTO FEDERAL DE EDUCAÇÃO, CIÊNCIA E TECNOLOGIA DO SUL DE MINAS GERAIS

- XVIII. Zelar pelos bens patrimoniais da Reitoria, sobretudo aqueles sob sua responsabilidade;
- XIX. Manter todos os arquivos, inclusive os digitais, decorrentes das atividades desempenhadas na Coordenadoria, atualizados e organizados;
- XX. Acompanhar todas as demais atividades atinentes à sua área de atuação;
- XXI. Colaborar, quando necessário, nas demais coordenadorias que compõem a Pró-Reitoria de Gestão de Pessoas;
- XXII. Executar outras atividades correlatas que lhe forem atribuídas pela Diretoria de Administração de Pessoal e Normas do IFSULDEMINAS.

***Coordenadoria de Legislação e Normas***

**Art. 59.** Compete à Coordenadoria de Legislação e Normas:

- I. Propor normas e procedimentos de gestão de pessoas;
- II. Orientar os servidores sobre procedimentos de pessoal e legislação da área;
- III. Estudar, analisar, instruir e acompanhar processos de:
  - A. Nomeações de servidores efetivos e contratações regidas pela Lei nº 8.745/1993;
  - B. Abono de permanência, averbação de tempo de serviço e de contribuição, aposentadoria e pensão;
  - C. Adicional de insalubridade ou periculosidade e adicional noturno;
  - D. Ajuda de custo;
  - E. Auxílio-funeral;
  - F. Auxílio-moradia;
  - G. Solicitações de descontos por faltas e atrasos não justificados;
  - H. Solicitações de alteração de jornada de trabalho;
  - I. Horário especial de estudante;
  - J. Licença para tratar de interesses particulares;
  - K. Licença para acompanhamento de cônjuge;
  - L. Licença-prêmio (para servidores que completaram o quinquênio até 15 de outubro de 1996, na forma do Art. 7º da Lei 9.527/1997);
  - M. Movimentação de pessoal (remoção, colaboração técnica, cessão, requisição, exercício provisório e redistribuição);
  - N. Licença para atividade política;
  - O. Licença para mandato eletivo;
- IV. Estudar, analisar, instruir e acompanhar as concessões de:
  - A. Dispensa do serviço por trabalhos prestados à justiça eleitoral;
  - B. Dispensa por doação de sangue;
  - C. Licença à adotante;
  - D. Licença por falecimento de pessoa da família;
  - E. Licença à gestante e prorrogação;
  - F. Licença para casamento;
  - G. Licença-paternidade e prorrogação;
- V. Analisar processos de afastamento do país e gratificação por encargo de curso e concurso;
- VI. Expedir certidões de tempo de contribuição e de serviço aos ex-servidores do IFSULDEMINAS;
- VII. Encaminhar ao Tribunal de Contas da União os atos de admissão, aposentadoria e pensão concedidos aos servidores;



MINISTÉRIO DA EDUCAÇÃO  
SECRETARIA DE EDUCAÇÃO PROFISSIONAL E TECNOLÓGICA  
INSTITUTO FEDERAL DE EDUCAÇÃO, CIÊNCIA E TECNOLOGIA DO SUL DE MINAS GERAIS  
REGIMENTO GERAL DO INSTITUTO FEDERAL DE EDUCAÇÃO, CIÊNCIA E TECNOLOGIA DO SUL DE MINAS GERAIS

- VIII. Prestar esclarecimentos aos órgãos de controle e Procuradorias Federais em processos administrativos e judiciais;
- IX. Atender às diligências da Controladoria-Geral da União e cumprir as exigências do Tribunal de Contas da União;
- X. Analisar e instruir processos que envolvam dúvidas sobre a legislação de gestão de pessoas, dando os encaminhamentos necessários para a melhor resolução e atendimento da demanda do servidor;
- XI. Orientar a aplicação uniforme da legislação de pessoal nas unidades, bem como manter atualizadas as informações de legislação e jurisprudência referentes a assuntos de pessoal;
- XII. Orientar os servidores quanto ao registro eletrônico de ponto;
- XIII. Instruir, no que couber, os Boletins Internos do IFSULDEMINAS - Reitoria e *campi* e encaminhá-los para publicação pelo setor competente;
- XIV. Manter atualizado e em ordem o Assentamento Funcional Digital;
- XV. Subsidiar a elaboração do Relatório Anual de Gestão com dados pertinentes à sua área de atuação;
- XVI. Zelar pelos bens patrimoniais da Reitoria, sobretudo aqueles sob sua responsabilidade;
- XVII. Manter atualizados e organizados todos os arquivos, inclusive os digitais, decorrentes das atividades desempenhadas na Coordenadoria;
- XVIII. Acompanhar todas as demais atividades atinentes à sua área de atuação;
- XIX. Colaborar, quando necessário, nas demais coordenadorias que compõem a Pró-Reitoria de Gestão de Pessoas;
- XX. Executar outras atividades correlatas que lhe forem atribuídas pela Diretoria de Administração de Pessoal e Normas do IFSULDEMINAS.

***Coordenadoria-Geral de Desenvolvimento de Pessoal e Qualidade de Vida***

**Art. 60.** Compete à Coordenadoria-Geral de Desenvolvimento de Pessoal e Qualidade de Vida:

- I. Gerenciar processos de progressão por desempenho acadêmico, aceleração da promoção, retribuição por titulação, progressão por mérito, progressão por capacitação, incentivo à qualificação, afastamentos de docentes e técnicos administrativos, Reconhecimento de Saberes e Competências (RSC) e acesso à classe Titular;
- II. Orientar a aplicação e uniformização de procedimentos nas coordenadorias de gestão de pessoas nas unidades do IFSULDEMINAS no que tange a processos referentes ao desenvolvimento de pessoal e qualidade de vida do servidor;
- III. Assessorar a Pró-Reitoria de Gestão de Pessoas na integração de procedimentos das coordenadorias de gestão de pessoas das unidades do IFSULDEMINAS;
- IV. Prestar apoio e assessoria às unidades em assuntos que estejam diretamente ligados ao desenvolvimento de pessoal e qualidade de vida do servidor;
- V. Coordenar e gerenciar a elaboração e execução do plano anual de capacitação dos servidores;
- VI. Gerenciar a execução de programa de incentivo à qualificação;
- VII. Gerenciar projetos de melhoria na área de gestão de pessoas, que envolva saúde e segurança do trabalho, com o intuito de promover qualidade de vida ao servidor;
- VIII. Gerenciar projetos e ações voltadas para a qualidade de vida do servidor ativo e inativo;



MINISTÉRIO DA EDUCAÇÃO  
SECRETARIA DE EDUCAÇÃO PROFISSIONAL E TECNOLÓGICA  
INSTITUTO FEDERAL DE EDUCAÇÃO, CIÊNCIA E TECNOLOGIA DO SUL DE MINAS GERAIS  
REGIMENTO GERAL DO INSTITUTO FEDERAL DE EDUCAÇÃO, CIÊNCIA E TECNOLOGIA DO SUL DE MINAS GERAIS

- IX. Gerenciar projetos de qualidade de vida no trabalho, por meio de programas de prevenção, ações educativas e intervenções técnicas, estabelecendo parcerias;
- X. Acompanhar as ações das Comissões de Segurança e Saúde do IFSULDEMINAS;
- XI. Acompanhar as ações e processos executados pelo Subsistema Integrado de Atenção à Saúde do Servidor (SIASS);
- XII. Gerenciar projetos de qualidade de vida no trabalho, por meio de programas de vigilância, ações educativas e intervenções técnicas, estabelecendo parcerias;
- XIII. Subsidiar a elaboração do Relatório Anual de Gestão com dados pertinentes à sua área de atuação;
- XIV. Zelar pelos bens patrimoniais da Reitoria, sobretudo aqueles sob sua responsabilidade;
- XV. Manter atualizados e organizados todos os arquivos, inclusive os digitais, decorrentes das atividades desempenhadas na Coordenadoria-geral;
- XVI. Acompanhar todas as demais atividades atinentes à sua área de atuação;
- XVII. Executar outras atividades correlatas que lhe forem atribuídas pela Pró-Reitoria de Gestão de Pessoas do IFSULDEMINAS.

***Coordenadoria de Desenvolvimento de Pessoal***

**Art. 61.** Compete à Coordenadoria de Desenvolvimento de Pessoal:

- I. Planejar e coordenar a execução do Plano Anual de Capacitação (PAC) dos servidores, bem como proceder a sua avaliação;
- II. Planejar, coordenar e assessorar a execução do Programa de Incentivo à Qualificação (PIQ);
- III. Acompanhar a escolaridade e formação dos servidores, emitindo relatórios que possam subsidiar as ações de qualificação;
- IV. Acompanhar e prestar assessoria na avaliação de estágio probatório dos servidores, conduzindo as atividades necessárias;
- V. Acompanhar os processos de afastamento para qualificação em curso *Stricto sensu* dos docentes e dos técnicos administrativos;
- VI. Acompanhar as licenças para capacitação dos docentes e técnicos administrativos;
- VII. Acompanhar os processos de concessão de horas para qualificação dos servidores técnicos administrativos do quadro do IFSULDEMINAS;
- VIII. Acompanhar a carreira dos técnicos administrativos por meio de progressões por capacitação, mérito e incentivo à qualificação;
- IX. Acompanhar a carreira docente por meio das progressões, promoções, RSC e acesso à classe titular;
- X. Promover e incentivar ações voltadas para capacitação, inclusive por meio de parcerias com outras instituições;
- XI. Subsidiar a elaboração do Relatório Anual de Gestão com dados pertinentes à sua área de atuação;
- XII. Zelar pelos bens patrimoniais da Reitoria, sobretudo aqueles sob sua responsabilidade;
- XIII. Manter atualizados e organizados todos os arquivos, inclusive os digitais, decorrentes das atividades desempenhadas na Coordenadoria;
- XIV. Acompanhar todas as demais atividades atinentes à sua área de atuação;
- XV. Colaborar, quando necessário, nas demais coordenadorias que compõem a Pró-Reitoria de Gestão de Pessoas;
- XVI. Executar outras atividades correlatas que lhe forem atribuídas pela Coordenadoria-Geral de Desenvolvimento de Pessoal e Qualidade de Vida do IFSULDEMINAS.



MINISTÉRIO DA EDUCAÇÃO  
SECRETARIA DE EDUCAÇÃO PROFISSIONAL E TECNOLÓGICA  
INSTITUTO FEDERAL DE EDUCAÇÃO, CIÊNCIA E TECNOLOGIA DO SUL DE MINAS GERAIS  
REGIMENTO GERAL DO INSTITUTO FEDERAL DE EDUCAÇÃO, CIÊNCIA E TECNOLOGIA DO SUL DE MINAS GERAIS

***Coordenadoria de Qualidade de Vida do Servidor***

**Art. 62.** Compete à Coordenadoria de Qualidade de Vida do Servidor:

- I. Preparar os servidores para aposentadoria, com a implantação de programas voltados para este fim;
- II. Desenvolver e implementar um sistema de gestão e comunicação, com a participação das Comissões de Segurança e Saúde do IFSULDEMINAS, com intuito de promover a qualidade de vida do servidor;
- III. Desenvolver e implementar políticas de prevenção e melhoria por meio de ações voltadas para a qualidade de vida do servidor ativo, inativo e seus dependentes;
- IV. Avaliar os postos de trabalho, considerando os conceitos de organização do trabalho, prevenção, processo de trabalho, condições de trabalho e ambiente, para elaboração de laudos e propostas de melhorias;
- V. Auxiliar e dar suporte às ações e processos que serão executados pelo Subsistema Integrado de Atenção à Saúde do Servidor (SIASS), tais como perícias, exames periódicos e licenças para tratamento de saúde;
- VI. Realizar levantamentos de licenças para tratamento de saúde e estabelecer ações para casos recorrentes;
- VII. Implementar e coordenar projetos de qualidade de vida no trabalho, por meio de programas de vigilância, ações educativas e intervenções técnicas, estabelecendo parcerias;
- VIII. Elaborar relatórios semestrais, com indicadores dos trabalhos realizados e em desenvolvimento em todas as unidades que compõem o IFSULDEMINAS;
- IX. Subsidiar a elaboração do Relatório Anual de Gestão com dados pertinentes à sua área de atuação;
- X. Zelar pelos bens patrimoniais da Reitoria, sobretudo aqueles sob sua responsabilidade;
- XI. Manter atualizados e organizados todos os arquivos, inclusive os digitais, decorrentes das atividades desempenhadas na Coordenadoria;
- XII. Acompanhar todas as demais atividades atinentes à sua área de atuação;
- XIII. Colaborar, quando necessário, nas demais coordenadorias que compõem a Pró-Reitoria de Gestão de Pessoas;
- XIV. Executar outras atividades correlatas que lhe forem atribuídas pela Coordenadoria-Geral de Desenvolvimento de Pessoal e Qualidade de Vida do IFSULDEMINAS.

***Pró-Reitoria de Pesquisa, Pós-Graduação e Inovação***

**Art. 63.** A Pró-Reitoria de Pesquisa, Pós-Graduação e Inovação (PPPI), dirigida por um(a) Pró-Reitor(a) nomeado(a) pelo Reitor, é o órgão executivo ao qual compete propor, planejar, desenvolver, articular, controlar e avaliar a execução das políticas de pesquisa, pós-graduação e inovação homologadas pelo Conselho Superior e, a partir de orientações do Reitor, em consonância com as diretrizes emanadas do Ministério da Educação (MEC) e do Ministério da Ciência, Tecnologia, Inovações e Comunicações (MCTIC), coordenar os processos de edição de publicações técnico-científicas e promover ações que garantam a articulação entre ensino, pesquisa, extensão e inovação.

**Art. 64.** A Pró-Reitoria de Pesquisa, Pós-Graduação e Inovação será composta por:

- I. Pró-Reitor(a) de Pesquisa, Pós-Graduação e Inovação;
- II. Diretoria de Pesquisa, Pós-Graduação e Inovação;
  - a) Coordenadoria do Núcleo de Inovação Tecnológica;



MINISTÉRIO DA EDUCAÇÃO  
SECRETARIA DE EDUCAÇÃO PROFISSIONAL E TECNOLÓGICA  
INSTITUTO FEDERAL DE EDUCAÇÃO, CIÊNCIA E TECNOLOGIA DO SUL DE MINAS GERAIS  
REGIMENTO GERAL DO INSTITUTO FEDERAL DE EDUCAÇÃO, CIÊNCIA E TECNOLOGIA DO SUL DE MINAS GERAIS

- b) Coordenadoria de Publicações Técnico-Científicas;
- c) Coordenadoria de Bolsas;
- d) Coordenadoria Geral de Pós-Graduação;
- e) Coordenadoria de Olimpíadas Científicas;

***Pró-Reitor(a) de Pesquisa, Pós-Graduação e Inovação***

**Art. 65.** Compete ao(à) Pró-Reitor(a) de Pesquisa, Pós-Graduação e Inovação:

- I. Elaborar e conduzir a política institucional de pesquisa, pós-graduação e inovação;
- II. Promover a integração dos *campi* com a Pró-Reitoria de Pesquisa, Pós-Graduação e Inovação para a consolidação das políticas de pesquisa, pós-graduação e inovação estabelecidas pelo Conselho Superior e pelo Plano de Desenvolvimento Institucional;
- III. Apoiar o Colegiado de Ensino, Pesquisa e Extensão no exercício de suas atribuições;
- IV. Promover articulação com instituições e empresas para o desenvolvimento da pesquisa, da inovação e da implantação de cursos de pós-graduação;
- V. Elaborar, com o Colegiado de Ensino, Pesquisa e Extensão, a proposta de regulamentação da pesquisa, pós-graduação, inovação e de suas atividades;
- VI. Articular ensino, pesquisa e extensão;
- VII. Executar as políticas e diretrizes definidas pelo Conselho Superior e Plano de Desenvolvimento Institucional;
- VIII. Administrar os recursos financeiros e o patrimônio da Pró-Reitoria de Pesquisa, Pós-Graduação e Inovação;
- IX. Promover a adoção de processos e diretrizes que permitam a otimização de recursos, a redução de riscos e a realização de benefícios para a instituição;
- X. Assegurar o alinhamento dos investimentos, projetos e serviços em relação à estratégia geral do IFSULDEMINAS descrita no Plano de Desenvolvimento Institucional vigente;
- XI. Representar o IFSULDEMINAS nos foros específicos da área quando se fizer necessário ou por solicitação do Reitor;
- XII. Executar outras funções que, por sua natureza, lhe estejam afetas ou lhe tenham sido atribuídas;
- XIII. Representar a Pró-Reitoria de Pesquisa, Pós-Graduação e Inovação em órgãos, instituições e comunidade externa, por delegação do Reitor ou no âmbito de sua competência.
- XIV. Coordenar a coleta sistemática e permanente de dados, visando à avaliação quantitativa e qualitativa da pesquisa, da inovação e do ensino da pós-graduação.

***Diretoria de Pesquisa, Pós-Graduação e Inovação***

**Art. 66.** Compete à Diretoria de Pesquisa, Pós-Graduação e Inovação:

- I. Assessorar o Pró-Reitor de Pesquisa, Pós-Graduação e Inovação na elaboração das políticas referentes às atividades de pesquisa, inovação e pós-graduação;
- II. Executar as políticas de pesquisa, inovação e pós-graduação definidas pela Pró-Reitoria e pelo Colegiado de Ensino, Pesquisa e Extensão (CEPE);
- III. Auxiliar na elaboração da proposta orçamentária relacionada às atividades de pesquisa, pós-graduação e inovação;
- IV. Acompanhar a atualização do diretório de grupos de pesquisa;
- V. Manter atualizadas as informações referentes à avaliação quantitativa e qualitativa das atividades de pesquisa, inovação e da pós-graduação;





MINISTÉRIO DA EDUCAÇÃO  
SECRETARIA DE EDUCAÇÃO PROFISSIONAL E TECNOLÓGICA  
INSTITUTO FEDERAL DE EDUCAÇÃO, CIÊNCIA E TECNOLOGIA DO SUL DE MINAS GERAIS  
REGIMENTO GERAL DO INSTITUTO FEDERAL DE EDUCAÇÃO, CIÊNCIA E TECNOLOGIA DO SUL DE MINAS GERAIS

- VI. Dirigir o gerenciamento dos riscos relacionados a serviços, projetos e investimentos em relação à estratégia geral do IFSULDEMINAS descrita no Plano de Desenvolvimento Institucional vigente;
- VII. Atuar na articulação entre pesquisa, ensino, extensão e inovação;
- VIII. Articular o ensino de pós-graduação, pesquisa e inovação;
- IX. Contribuir para o processo permanente de desenvolvimento dos servidores;
- X. Prestar apoio e assessoria aos *campi* em assuntos relativos à Pró-Reitoria.

***Coordenadoria do Núcleo de Inovação Tecnológica***

**Art. 67.** Compete à Coordenadoria do Núcleo de Inovação Tecnológica:

- I. Implementar, sedimentar e zelar pela manutenção da política institucional de estímulo à proteção das criações, licenciamento, inovação e outras formas de transferência de tecnologia;
- II. Avaliar e classificar os resultados decorrentes de atividades e projetos de pesquisa para o atendimento das disposições das legislações em vigor;
- III. Avaliar a solicitação de inventor independente para adoção de invenção na forma da legislação.
- IV. Opinar pela conveniência e promover o pedido de registro ou o pedido de patente no órgão competente e acompanhar o processo de proteção nacional e internacional das criações desenvolvidas na Instituição e o seu licenciamento;
- V. Promover ações de transferência de tecnologia, licenciamento, industrialização e comercialização, direta ou indiretamente, mediante celebração de instrumentos contratuais e congêneres e diligenciar toda e qualquer iniciativa com esse propósito;
- VI. Opinar quanto à conveniência de divulgação das criações desenvolvidas na Instituição, passíveis de proteção intelectual e acompanhar e zelar pela manutenção e defesa dos títulos de Propriedade Intelectual da Instituição.
- VII. Participar em conjunto com a PPPI na política de inovação e propriedade intelectual aprovada pelo Conselho Superior do IFSULDEMINAS, bem como na definição de metas e programas de trabalho dos projetos de inovação tecnológica do Instituto.

***Coordenadoria de Publicações Técnico-Científicas***

**Art. 68.** Compete à Coordenadoria de Publicações Técnico-Científicas:

- I. Estabelecer e coordenar a política de publicações técnico-científicas do IFSULDEMINAS, submetendo-a à Câmara de Pesquisa, Pós-Graduação e Inovação para aprovação e revisão;
- II. Divulgar convênios, editais e demais instrumentos de fomento à publicação técnico-científica;
- III. Responder por convênios e projetos relativos a publicações e de divulgação científica;
- IV. Emitir e divulgar editais de apoio à publicação técnico-científica;
- V. Constituir, orientar e coordenar equipes de execução de projetos de publicações técnico-científicas do IFSULDEMINAS;
- VI. Zelar pela qualidade, periodicidade e evolução das publicações técnico-científicas do IFSULDEMINAS;
- VII. Divulgar as publicações técnico-científicas do IFSULDEMINAS no site da PPPI, sendo este o principal canal de divulgação e, quando viável, em eventos, órgãos de imprensa e demais veículos e oportunidades.



MINISTÉRIO DA EDUCAÇÃO  
SECRETARIA DE EDUCAÇÃO PROFISSIONAL E TECNOLÓGICA  
INSTITUTO FEDERAL DE EDUCAÇÃO, CIÊNCIA E TECNOLOGIA DO SUL DE MINAS GERAIS  
REGIMENTO GERAL DO INSTITUTO FEDERAL DE EDUCAÇÃO, CIÊNCIA E TECNOLOGIA DO SUL DE MINAS GERAIS

**Coordenadoria de Bolsas**

**Art. 69.** Compete à Coordenadoria de Bolsas:

- I. Responder pelas bolsas científicas e tecnológicas perante o IFSULDEMINAS e as agências de fomento, tais como Coordenação de Aperfeiçoamento de Pessoal de Nível Superior (CAPES), Fundação de Amparo à Pesquisa do Estado de Minas Gerais (FAPEMIG) e Conselho Nacional de Desenvolvimento Científico e Tecnológico (CNPq);
- II. Submeter propostas aos editais das agências de fomento, a fim de captar financiamentos externos;
- III. Ser o contato entre as fundações de apoio, os orientadores e os bolsistas;
- IV. Convocar o presidente do comitê institucional com vistas ao estabelecimento de normas para o processo seletivo;
- V. Convocar membros do comitê interno dos programas de bolsas de iniciação científica e tecnológica para o processo de seleção e avaliação;
- VI. Convidar membros do comitê assessor das agências de fomento para o processo seletivo e de avaliação;
- VII. Elaborar e encaminhar editais a todas unidades contendo as normas do processo de seleção, prestação de contas e acompanhamento;
- VIII. Auxiliar no processo de seleção dos projetos de pesquisa e sua distribuição entre os avaliadores;
- IX. Enviar as unidades o resultado do processo de seleção e a relação de documentos necessários à implantação da bolsa dos alunos classificados;
- X. Auxiliar a comissão designada para tal finalidade na promoção e na organização do evento anual de avaliação (Jornada Científica e Tecnológica e Simpósio de Pós-Graduação);
- XI. Coordenar e participar do processo de revisão das normas do programa institucional de bolsas de iniciação científica e tecnológica;
- XII. Avaliar o desempenho dos bolsistas, por meio da análise do relatório semestral e da participação no evento anual de avaliação;
- XIII. Receber os relatórios parciais, finais de bolsistas e elaborar o resumo comparativo das atividades executadas, com o plano de trabalho do discente;
- XIV. Auxiliar na organização e divulgação dos resultados do programa interno de bolsas, realizado pelos *campi*;
- XV. Elaborar os relatórios anuais da utilização das cotas institucionais de iniciação científica e tecnológica (interna e externa) do IFSULDEMINAS e emití-los às agências correspondentes;
- XVI. Emitir documentos comprobatórios, tais como certificados e declarações das pesquisas de andamento ou finalizadas.

**Coordenadoria Geral de Pós-Graduação**

**Art. 70.** Compete à Coordenadoria Geral de Pós-Graduação:

- I. Assessorar o(a) Pró-Reitor(a) e Diretor(a) de Pesquisa, Pós-Graduação e Inovação na elaboração das políticas referentes às atividades de pós-graduação;
- II. Executar as políticas de pós-graduação definidas pela Pró-Reitoria e pelo Colegiado de Ensino, Pesquisa e Extensão (CEPE);
- III. Coordenar a atualização do diretório de grupos de pesquisa;
- IV. Auxiliar na elaboração da proposta orçamentária relacionada às atividades de pós-graduação;



MINISTÉRIO DA EDUCAÇÃO  
SECRETARIA DE EDUCAÇÃO PROFISSIONAL E TECNOLÓGICA  
INSTITUTO FEDERAL DE EDUCAÇÃO, CIÊNCIA E TECNOLOGIA DO SUL DE MINAS GERAIS  
REGIMENTO GERAL DO INSTITUTO FEDERAL DE EDUCAÇÃO, CIÊNCIA E TECNOLOGIA DO SUL DE MINAS GERAIS

- V. Assessorar os grupos de pesquisa na elaboração de projetos e na procura de fontes de financiamento;
- VI. Assessorar a elaboração de projetos de cursos de pós-graduação visando a sua autorização e recomendação nos organismos competentes;
- VII. Manter atualizadas as informações referentes à avaliação quantitativa e qualitativa das atividades da pós-graduação e grupos de pesquisa;
- VIII. Auxiliar na realização de eventos, relativos à pós-graduação e grupos de pesquisa;
- IX. Divulgar eventos e editais relativos à pós-graduação e grupos de pesquisa;
- X. Acompanhar a oferta de cursos e programas de pós-graduação.

### ***Coordenadoria de Olimpíadas Científicas***

**Art. 71.** Compete à Coordenadoria de Olimpíadas Científicas:

- I. Estabelecer e coordenar a política de olimpíadas científicas do IFSULDEMINAS;
- II. Planejar e coordenar as ações para execução da Olimpíada Brasileira de Agropecuária (OBAP), International Earth Science Olympiad (IESO), Olimpíada do Conhecimento (OC) e WordSkills e demais olimpíadas que o IFSULDEMINAS for convidado a sediar;
- III. Atuar na coordenadoria técnica da OBAP, executando as ações de divulgação, inscrição, organização do banco de questões, provas virtuais e presenciais, logística e prestação de contas no CNPq.
- IV. Submeter propostas aos editais das agências de fomento, a fim de captar financiamentos externos para as olimpíadas científicas;
- V. Constituir, orientar e coordenar equipes de execução de olimpíadas científicas do IFSULDEMINAS;
- VI. Estabelecer e responder por convênios relativos a olimpíadas científicas;
- VII. Divulgar as olimpíadas científicas do IFSULDEMINAS em eventos, intercâmbios, órgãos de imprensa e demais veículos e oportunidades;
- VIII. Divulgar competições, editais e demais instrumentos de fomento à participação em olimpíadas científicas;
- IX. Convocar membros de comissões científicas e técnicas;
- X. Divulgar as olimpíadas científicas nacionais e internacionais existentes para a comunidade do IFSULDEMINAS (discentes, docentes e técnicos administrativos).
- XI. Elaborar relatórios de prestação de contas.

### ***Diretoria de Desenvolvimento Institucional***

**Art. 72.** A Diretoria de Desenvolvimento Institucional, dirigida por um Diretor nomeado pelo Reitor, é uma Diretoria Sistêmica e órgão executivo que planeja, supervisiona, coordena, fomenta e acompanha as atividades e políticas de desenvolvimento institucional e a articulação entre as Pró-Reitorias e os *campi*.

**Art. 73.** A Diretoria de Desenvolvimento Institucional é composta por:

- I. Coordenadoria-Geral de Obras e Infraestrutura;
- II. Coordenadoria de Arquivos;
- III. Coordenadoria de Planejamento e Ingresso;
- IV. Coordenadoria de Sustentabilidade.

**Art. 74.** Compete ao Diretor de Desenvolvimento Institucional:

- I. Articular a atuação da Reitoria com os *campi*, núcleos avançados e polos;



MINISTÉRIO DA EDUCAÇÃO  
SECRETARIA DE EDUCAÇÃO PROFISSIONAL E TECNOLÓGICA  
INSTITUTO FEDERAL DE EDUCAÇÃO, CIÊNCIA E TECNOLOGIA DO SUL DE MINAS GERAIS  
REGIMENTO GERAL DO INSTITUTO FEDERAL DE EDUCAÇÃO, CIÊNCIA E TECNOLOGIA DO SUL DE MINAS GERAIS

- II. Promover o constante aperfeiçoamento da gestão do IFSULDEMINAS, com vistas à definição das prioridades de desenvolvimento dos *campi*, núcleos avançados e polos;
- III. Atuar nas atividades de planejamento e avaliação institucional, propondo ações inovadoras ou alterações da organização e gestão para melhoria dos fluxos de atividades e aperfeiçoamento dos resultados de qualidade do ensino, pesquisa e extensão.
- IV. Supervisionar as atividades de infraestrutura, planos de ação, relatórios e estatísticas do IFSULDEMINAS;
- V. Elaborar anualmente o plano de trabalho, relatório de gestão e prestação de contas do IFSULDEMINAS;
- VI. Promover a adoção de processos e diretrizes que permitam a otimização de recursos, redução de riscos e realização de benefícios para a instituição;
- VII. Assegurar o alinhamento dos investimentos, projetos e serviços institucionais em relação à estratégia geral do IFSULDEMINAS descrita no Plano de Desenvolvimento Institucional vigente;
- VIII. Dirigir o gerenciamento dos riscos relacionados a serviços, projetos e investimentos institucionais em relação à estratégia geral do IFSULDEMINAS descrita no Plano de Desenvolvimento Institucional vigente;
- IX. Representar o IFSULDEMINAS nos foros específicos da área quando se fizer necessário ou por solicitação do Reitor;
- X. Promover a divulgação das atividades de planejamento, desenvolvimento e avaliação institucional;
- XI. Diagnosticar problemas existentes e sugerir medidas de ajuste às atividades acadêmicas e administrativas, visando à melhoria contínua dos serviços prestados à comunidade;
- XII. Prestar assessoramento ao Reitor em assuntos de planejamento e desenvolvimento.

***Coordenadoria-Geral de Obras de Infraestrutura;***

**Art. 75.** Compete à Coordenadoria-Geral de Obras de Infraestrutura:

- I. Coordenar e supervisionar a elaboração de projetos de obras de infraestrutura;
- II. Coordenar equipes de elaboração de projetos;
- III. Coordenar a definição dos projetos de obra com os *campi* e a Reitoria;
- IV. Inserir dados referentes à obra no Sistema de Monitoramento de Obras do Governo Federal (SIMEC/Obras);
- V. Vistoriar o andamento da obra até o seu término;
- VI. Providenciar registros, alvarás e demais documentações referentes a imóveis, atualizando os respectivos registros nos sistemas eletrônicos de gestão do governo federal.

**Parágrafo único.** A Coordenadoria-Geral de Obras de Infraestrutura fomentará a uniformização de políticas, diretrizes e procedimentos de obras de infraestrutura entre as unidades e os setores do IFSULDEMINAS e deverá recomendar políticas, diretrizes e procedimentos da área de obras e infraestrutura para avaliação do Colegiado de Administração e Planejamento Institucional.

***Coordenadoria de Arquivos***

**Art. 76.** Compete à Coordenadoria de Arquivos:

- I. Aplicar o código de classificação de documentos aos documentos;
- II. Efetuar organização, empréstimo e conferência dos documentos;



MINISTÉRIO DA EDUCAÇÃO  
SECRETARIA DE EDUCAÇÃO PROFISSIONAL E TECNOLÓGICA  
INSTITUTO FEDERAL DE EDUCAÇÃO, CIÊNCIA E TECNOLOGIA DO SUL DE MINAS GERAIS  
REGIMENTO GERAL DO INSTITUTO FEDERAL DE EDUCAÇÃO, CIÊNCIA E TECNOLOGIA DO SUL DE MINAS GERAIS

- III. Executar pesquisa, descrição e avaliação documental;
- IV. Realizar a gestão de documentos;
- V. Propor, quando necessário, alterações nos códigos de classificação de documentos de arquivo;
- VI. Receber, registrar, digitalizar, tramitar e arquivar os documentos;
- VII. Receber e expedir malotes;
- VIII. Prestar orientação técnica aos setores no âmbito de sua competência;
- IX. Realizar preservação e conservação dos documentos;
- X. Cadastrar, editar e excluir modelos de documentos no Sistema Unificado de Administração Pública (SUAP).

### ***Coordenadoria de Planejamento e Ingresso***

**Art. 77.** Compete à Coordenadoria de Planejamento e Ingresso:

- I. Prestar suporte à gestão institucional, assessorando a elaboração, a atualização e a supervisão do Plano de Desenvolvimento Institucional, do Relatório de Gestão requerido pelo Tribunal de Contas da União e de outros planos e relatórios institucionais ou de reconhecido impacto institucional;
- II. Promover interfaces com os *campi* e com os demais setores da Reitoria, objetivando a articulação de ações institucionais;
- III. Definir diretrizes e eixos de gestão para implementação em curto, médio e longo prazo;
- IV. Fomentar políticas de gestão participativa que estimulem ações comuns e articuladas entre os diversos segmentos acadêmicos;
- V. Conceber projetos estratégicos de gestão institucional;
- VI. Orientar e acompanhar a execução das atividades técnicas e administrativas do processo de ingresso de discentes e técnicos administrativos;
- VII. Participar do planejamento, organização e aplicação dos concursos públicos de docentes do quadro efetivo e servidores técnico-administrativos, processos seletivos para professor substituto e temporário;
- VIII. Coordenar a elaboração de respostas às solicitações de órgãos externos, tais como Controladoria-Geral da União, Tribunal de Contas da União e Ministério Público Federal, encaminhando aos setores responsáveis os assuntos apontados em seus relatórios de auditoria, bem como acompanhar a implementação das recomendações desses órgãos;
- IX. Estabelecer procedimentos e normas para os processos de ingresso;
- X. Programar e coordenar o calendário do processo de ingresso;
- XI. Definir com a Assessoria de Comunicação a divulgação dos processos de ingresso;
- XII. Coordenar a logística dos processos de ingresso;
- XIII. Elaborar e divulgar relatórios dos processos de ingresso.

**Parágrafo único.** No desempenho de sua competência, a Coordenadoria de Planejamento e Ingresso manterá neutralidade com relação aos conteúdos de planos e relatórios, solicitará acesso às informações registradas pelos setores e pelas unidades do IFSULDEMINAS, sem que isso afete a responsabilidade que tais setores e unidades possuem de planejar, coordenar, executar, registrar, avaliar e fiscalizar os projetos e as atividades em suas áreas de atuação.

### ***Coordenadoria de Sustentabilidade***

**Art. 78.** Compete à Coordenadoria de Sustentabilidade:



MINISTÉRIO DA EDUCAÇÃO  
SECRETARIA DE EDUCAÇÃO PROFISSIONAL E TECNOLÓGICA  
INSTITUTO FEDERAL DE EDUCAÇÃO, CIÊNCIA E TECNOLOGIA DO SUL DE MINAS GERAIS  
REGIMENTO GERAL DO INSTITUTO FEDERAL DE EDUCAÇÃO, CIÊNCIA E TECNOLOGIA DO SUL DE MINAS GERAIS

- I. Planejar, gerenciar e executar as atividades de diagnóstico, avaliação de impacto, proposição de medidas voltadas para a sustentabilidade e de racionalização do uso de materiais e serviços no IFSULDEMINAS;
- II. Orientar e controlar processos e projetos voltados às áreas de conservação, pesquisa, proteção e defesa ambiental;
- III. Instituir, promover e monitorar o processo de coleta, análise, tratamento e gerenciamento de recursos e resíduos e promover sua destinação às associações e cooperativas dos catadores de recicláveis em conformidade com a legislação e normas ambientais vigentes.
- IV. Apoiar, orientar e estimular a adoção das compras sustentáveis nos diversos setores da Reitoria e *campi*, levando-se em conta não apenas o menor preço, mas o custo como um todo, considerando a manutenção da vida no planeta e o bem-estar social, por meio da inserção de critérios ambientais e sociais nas compras e contratações públicas, visando alcançar a proposta mais vantajosa e que cause menor degradação ambiental;
- V. Atuar no atendimento e acompanhamento das metas estabelecidas no Programa de Logística Sustentável (PLS);
- VI. Realizar ações de divulgação, conscientização e mobilização na Reitoria e nos *campi*, com toda a comunidade acadêmica;
- VII. Promover programas de educação ambiental, buscando a capacitação, divulgação e mobilização na Reitoria e nos *campi*, com toda a comunidade acadêmica;
- VIII. Estabelecer parcerias com outras instituições públicas e privadas, associações e grupos, visando potencializar e ampliar as ações de gestão ambiental do IFSULDEMINAS e também para a comunidade externa.

***Diretoria de Tecnologia da Informação***

**Art. 79.** A Diretoria de Tecnologia da Informação, dirigida por um Diretor nomeado pelo Reitor, é uma Diretoria Sistêmica e órgão executivo que planeja, supervisiona, coordena, fomenta e acompanha as atividades e políticas de tecnologia da informação e a articulação entre as Pró-Reitorias e os *campi*.

**Art. 80.** A Diretoria de Tecnologia da Informação é composta por:

- I. Coordenadoria de Infraestrutura de Tecnologia da Informação;
- II. Coordenadoria de Desenvolvimento de Tecnologia da Informação;
- III. Coordenadoria de Logística de Tecnologia da Informação;
- IV. Coordenadoria de Suporte de Tecnologia da Informação.

**Art. 81.** Compete ao Diretor de Tecnologia da Informação:

- I. Gerenciar o relacionamento da Diretoria de Tecnologia da Informação com os demais setores e as demais unidades do IFSULDEMINAS, de forma a avaliar, planejar e orientar seus investimentos em projetos e serviços de tecnologia da informação;
- II. Dirigir o provimento de soluções de TI de abrangência comum, conforme previsto no Art. 14, § 2º da Resolução nº 76/2015, de 17 de dezembro de 2015, do Conselho Superior do IFSULDEMINAS;
- III. Promover a adoção de processos e diretrizes que permitam a otimização de recursos, a redução de riscos e a realização de benefícios para a instituição;
- IV. Assegurar o alinhamento dos investimentos, projetos e serviços de tecnologia da informação da Reitoria com a estratégia geral do IFSULDEMINAS;



MINISTÉRIO DA EDUCAÇÃO  
SECRETARIA DE EDUCAÇÃO PROFISSIONAL E TECNOLÓGICA  
INSTITUTO FEDERAL DE EDUCAÇÃO, CIÊNCIA E TECNOLOGIA DO SUL DE MINAS GERAIS  
REGIMENTO GERAL DO INSTITUTO FEDERAL DE EDUCAÇÃO, CIÊNCIA E TECNOLOGIA DO SUL DE MINAS GERAIS

- V. Coordenar o Comitê Gestor de Tecnologia da Informação e suas ações, conforme o Regimento do Comitê aprovado pela Resolução nº 77/2016, de 15 de dezembro de 2016, do Conselho Superior do IFSULDEMINAS;
- VI. Dirigir o gerenciamento dos riscos relacionados a serviços, projetos e investimentos em tecnologia da informação da Reitoria;
- VII. Dirigir o gerenciamento dos recursos de tecnologia da informação da Reitoria, por meio de suas Coordenadorias;
- VIII. Gerenciar a estratégia de serviços, projetos e investimentos de tecnologia da informação da Reitoria;
- IX. Dirigir o gerenciamento da continuidade de negócio que se refere aos serviços de TI oferecidos;
- X. Gerenciar as demandas de tecnologia da informação na Reitoria;
- XI. Fomentar a uniformização de políticas, diretrizes e procedimentos de tecnologia da informação entre as unidades e os setores do IFSULDEMINAS; deverá instituir políticas, diretrizes e procedimentos da área de tecnologia da informação após aprovação do Comitê Gestor de Tecnologia da Informação.

***Coordenadoria de Infraestrutura de Tecnologia da Informação***

**Art. 82.** Compete à Coordenadoria de Infraestrutura de Tecnologia da Informação:

- I. Desenhar, implantar e operar serviços de TI oferecidos no âmbito do IFSULDEMINAS, em conformidade com níveis de serviço previamente acordados;
- II. Gerenciar e executar projetos de TI;
- III. Atuar no planejamento de contratações de recursos de TI;
- IV. Manter inventário de ativos e estoque de recursos utilizados pelos serviços que oferta;
- V. Fiscalizar contratos diretamente relacionados aos serviços que oferece;
- VI. Executar processos de gerenciamento de incidentes e de problemas;
- VII. Executar processo de gerenciamento de mudanças;
- VIII. Executar processo de gerenciamento de aquisições;
- IX. Executar processo de gerenciamento de portfólio de serviços, mantendo disponível catálogo dos serviços oferecidos e seus indicadores de desempenho;
- X. Monitorar os serviços que oferece, gerenciando adequadamente os eventos identificados;
- XI. Prestar suporte aos usuários dos serviços pelos quais é responsável, sem prejuízos às atribuições da Unidade Gestora da Solução (Resolução nº 76/2015);
- XII. Implantar, executar e evoluir processos e procedimentos, de acordo com as normas aplicáveis e boas práticas de mercado;
- XIII. Entregar níveis adequados de qualidade e garantia nos serviços pelos quais é responsável, identificando e corrigindo falhas e vulnerabilidades;
- XIV. Identificar e gerenciar riscos relacionados ao provimento dos recursos pelo quais é responsável;
- XV. Gerenciar as operações envolvidas na oferta dos serviços pelos quais é responsável, executando manutenções e auditorias a partir de plano formal;
- XVI. Avaliar constantemente novas soluções e tecnologias, propondo mudanças evolutivas no âmbito da coordenação e da DTI como um todo;
- XVII. Realizar o provisionamento, manutenção e gerenciamento de infraestrutura computacional, de armazenamento e de rede para serviços da Reitoria e para aqueles oferecidos pela DTI e suas coordenadorias;
- XVIII. Operar e manter o datacenter da Reitoria;



MINISTÉRIO DA EDUCAÇÃO  
SECRETARIA DE EDUCAÇÃO PROFISSIONAL E TECNOLÓGICA  
INSTITUTO FEDERAL DE EDUCAÇÃO, CIÊNCIA E TECNOLOGIA DO SUL DE MINAS GERAIS  
REGIMENTO GERAL DO INSTITUTO FEDERAL DE EDUCAÇÃO, CIÊNCIA E TECNOLOGIA DO SUL DE MINAS GERAIS

***Coordenadoria de Desenvolvimento de Tecnologia da Informação***

**Art. 83.** Compete à Coordenadoria de Desenvolvimento de Tecnologia da Informação:

- I. Desenhar, implantar e operar serviços de TI oferecidos no âmbito do IFSULDEMINAS, em conformidade com níveis de serviço previamente acordados;
- II. Gerenciar e executar projetos de TI;
- III. Atuar no planejamento de contratações de recursos de TI;
- IV. Manter inventário de ativos e estoque de recursos utilizados pelos serviços que oferta;
- V. Fiscalizar contratos diretamente relacionados aos serviços que oferece;
- VI. Executar processos de gerenciamento de incidentes e de problemas;
- VII. Executar processo de gerenciamento de mudanças;
- VIII. Executar processo de gerenciamento de aquisições;
- IX. Executar processo de gerenciamento de portfólio de serviços, mantendo disponível catálogo dos serviços oferecidos e seus indicadores de desempenho;
- X. Monitorar os serviços que oferece, gerenciando adequadamente os eventos identificados;
- XI. Prestar suporte aos usuários dos serviços pelos quais é responsável, sem prejuízos às atribuições da Unidade Gestora da Solução (Resolução nº 76/2015);
- XII. Implantar, executar e evoluir processos e procedimentos, de acordo com as normas aplicáveis e boas práticas de mercado;
- XIII. Entregar níveis adequados de qualidade e garantia nos serviços pelos quais é responsável, identificando e corrigindo falhas e vulnerabilidades;
- XIV. Identificar e gerenciar riscos relacionados ao provimento dos recursos pelo quais é responsável;
- XV. Gerenciar as operações envolvidas na oferta dos serviços pelos quais é responsável, executando manutenções e auditorias a partir de plano formal;
- XVI. Avaliar constantemente novas soluções e tecnologias, propondo mudanças evolutivas no âmbito da coordenação e da DTI como um todo;
- XVII. Criar, manter, evoluir, integrar e descontinuar sistemas de origem interna e externa;
- XVIII. Implantar e operar processo de desenvolvimento de software, contemplando todo o ciclo de vida das soluções desenvolvidas e mantidas internamente;
- XIX. Adotar práticas e processos de desenvolvimento seguro.

***Coordenadoria de Logística de Tecnologia da Informação***

**Art. 84.** Compete à Coordenadoria de Logística de Tecnologia da Informação:

- I. Desenhar, implantar e operar serviços de TI oferecidos no âmbito do IFSULDEMINAS, em conformidade com níveis de serviço previamente acordados;
- II. Gerenciar e executar projetos de TI;
- III. Atuar no planejamento de contratações de recursos de TI;
- IV. Manter inventário de ativos e estoque de recursos utilizados pelos serviços que oferta;
- V. Fiscalizar contratos diretamente relacionados aos serviços que oferece;
- VI. Executar processos de gerenciamento de incidentes e de problemas;
- VII. Executar processo de gerenciamento de mudanças;
- VIII. Executar processo de gerenciamento de aquisições;
- IX. Executar processo de gerenciamento de portfólio de serviços, mantendo disponível catálogo dos serviços oferecidos e seus indicadores de desempenho;
- X. Monitorar os serviços que oferece, gerenciando adequadamente os eventos identificados;





MINISTÉRIO DA EDUCAÇÃO  
SECRETARIA DE EDUCAÇÃO PROFISSIONAL E TECNOLÓGICA  
INSTITUTO FEDERAL DE EDUCAÇÃO, CIÊNCIA E TECNOLOGIA DO SUL DE MINAS GERAIS  
REGIMENTO GERAL DO INSTITUTO FEDERAL DE EDUCAÇÃO, CIÊNCIA E TECNOLOGIA DO SUL DE MINAS GERAIS

- XI. Prestar suporte aos usuários dos serviços pelos quais é responsável, sem prejuízo às atribuições da Unidade Gestora da Solução (Resolução nº 76/2015);
- XII. Implantar, executar e evoluir processos e procedimentos, de acordo com as normas aplicáveis e boas práticas de mercado;
- XIII. Entregar níveis adequados de qualidade e garantia nos serviços pelos quais é responsável;
- XIV. Identificar e gerenciar riscos relacionados ao provimento dos recursos pelo quais é responsável;
- XV. Gerenciar as operações envolvidas na oferta dos serviços pelos quais é responsável, executando manutenções e auditorias, a partir de plano formal;
- XVI. Avaliar constantemente novas soluções e tecnologias, propondo mudanças evolutivas no âmbito da coordenação e da DTI como um todo;
- XVII. Coordenar e executar a aquisição de recursos e a contratação de serviços de tecnologia da informação;
- XVIII. Garantir a conformidade nos processos aquisitivos de soluções de tecnologia da informação;
- XIX. Assegurar a sustentação dos contratos de soluções de tecnologia da informação, por meio do acompanhamento e fiscalização dos contratos;
- XX. Gerenciar os fornecedores de serviços de tecnologia da informação conforme estipulado nos contratos;
- XXI. Documentar procedimentos e diretrizes relacionados à aquisição de recursos de tecnologia da informação.

***Coordenadoria de Suporte de Tecnologia da Informação***

**Art. 85.** Compete à Coordenadoria de Suporte de Tecnologia da Informação:

- I. Desenhar, implantar e operar serviços de TI oferecidos no âmbito do IFSULDEMINAS, em conformidade com níveis de serviço previamente acordados;
- II. Gerenciar e executar projetos de TI;
- III. Atuar no planejamento de contratações de recursos de TI;
- IV. Manter inventário de ativos e estoque de recursos utilizados pelos serviços que oferta;
- V. Fiscalizar contratos diretamente relacionados aos serviços que oferece;
- VI. Executar processos de gerenciamento de incidentes e de problemas;
- VII. Executar processos de gerenciamento de mudanças;
- VIII. Executar processos de gerenciamento de requisições;
- IX. Executar processos de gerenciamento e portfólio de serviços, mantendo disponível catálogo dos serviços oferecidos e seus indicadores de desempenho;
- X. Monitorar os serviços que oferece, gerenciando adequadamente os eventos identificados;
- XI. Prestar suporte aos usuários dos serviços pelos quais é responsável, sem prejuízo às atribuições da Unidade Gestora da Solução (Resolução nº 76/2015);
- XII. Implantar, executar e evoluir processos e procedimentos, de acordo com as normas aplicáveis e boas práticas de mercado;
- XIII. Entregar níveis adequados de qualidade e garantia nos serviços pelos quais é responsável;
- XIV. Identificar e gerenciar riscos relacionados ao provimento dos recursos pelo quais é responsável;
- XV. Gerenciar as operações envolvidas na oferta dos serviços pelos quais é responsável, executando manutenções e auditorias a partir de plano formal;



**MINISTÉRIO DA EDUCAÇÃO**  
**SECRETARIA DE EDUCAÇÃO PROFISSIONAL E TECNOLÓGICA**  
**INSTITUTO FEDERAL DE EDUCAÇÃO, CIÊNCIA E TECNOLOGIA DO SUL DE MINAS GERAIS**  
**REGIMENTO GERAL DO INSTITUTO FEDERAL DE EDUCAÇÃO, CIÊNCIA E TECNOLOGIA DO SUL DE MINAS GERAIS**

- XVI. Avaliar constantemente novas soluções e tecnologias, propondo mudanças evolutivas no âmbito da coordenação e da DTI como um todo;
- XVII. Manter o adequado funcionamento das estações de trabalho da Reitoria, inclusive os sistemas e aplicativos utilizados nelas, assegurando a sustentabilidade e a segurança dos ativos e dos usuários;
- XVIII. Prestar suporte aos usuários no uso da infraestrutura tecnológica da Reitoria, composta pelos serviços oferecidos pela DTI, escalando para as demais equipes quando necessário;
- XIX. Atuar no atendimento inicial de requisições e incidentes, mesmo que não atribuídos à equipe, escalando os setores responsáveis quando necessário.

Pouso Alegre, xx de agosto de 2019.